

# Förslag till ny strategisk inriktning för Mittnordenkommittén 2018 -2026

Mittnordenkommittén 2.0: en gränsbrytande arena för lärande, samverkan och påverkan om balanserad utveckling mellan land och stad



Januari 2018

## Innehållsförteckning

MITTNORDENKOMMITTÉN 2.0: EN GRÄNSBRYTANDE ARENA FÖR LÄRANDE, SAMVERKAN OCH PÅVERKAN OM BALANSERAD UTVECKLING MELLAN LAND OCH STAD	<u>3</u>
FRAMTIDSSPANING OCH OMVÄRLDSANALYS VAD GÄLLER DET NORDISKA SAMARBETET INOM DET REGIONALPOLITISKA OMRÅDET.	<u>5</u>
HUR ARBETAR DE ANDRA GRÄNSREGIONALA KOMMITTÉER I NORDEN?	<u>11</u>
GENOMGÅNG OCH ANALYS AV MNK: S ARBETE OCH RESULTAT 2012 - 2016	<u>15</u>
VAD ÄR REGIONALT PRIORITERAT NÄR DET GÄLLER DET FRAMTIDA SAMARBETET INOM MITTNORDEN OCH FÖRSLAG TILL NY INRIKTNING	<u>20</u>

## **Mittnordenkommittén 2.0: en gränsbrytande arena för lärande, samverkan och påverkan om balanserad utveckling mellan land och stad**

### **Bakgrund**

Mittnordenkommittén (MNK) beslöt i maj 2017 att ett förslag till ny strategisk inriktning för kommitténs framtida arbete för perioden 2018 till 2026 ska arbetas fram. MNKs ledningsgrupp har fungerat som styrgrupp för arbetet som utförts av Christer Nylén (Seniorkonsult i Norr AB). Arbetet har genomförts i fyra faser:

1. Analys av MNKs hittillsvarande arbete
2. Omvärldsanalys
3. Djupintervjuer om vad som är regionalt prioriterat samt
4. Hur ska MNK arbeta i framtiden

Sammanlagt intervjuades 23 individer under hösten 2017. Arbetet dokumenterades i fyra delrapporter samt denna slutrapport inklusive förslag till ny strategisk inriktning för MNK. Rapporter och förslag behandlades vid MNK:s höstmöte i Stiklestad 7-8 december 2017.

### **Förslag till Ny strategisk inriktning: Balanserad utveckling mellan land och stad**

Här föreslås att kommittén fördjupar sitt arbete inom området balanserad utveckling mellan land och stad där utgångspunkten för samarbetet bör vara det faktum att Mittnordens regioner utgörs till mycket stor del av landsbygd med likartade utmaningar och problem med infrastruktur, demografin, kompetensförsörjning, urbanisering med minskande befolkning som följd, färre anställda i det producerande näringslivet osv. De allra flesta av de intervjuade anser att MNK bör fokusera sitt arbete på detta område. Området är också prioriterat i samtliga regionala utvecklingsplaner i mittnorden.

MNK ska bli en kritisk massa av politik och expertis som har en gemensam utmaning - Hur åstadkomma balanserad hållbar utveckling mellan land och stad – och som uthålligt och återkommande också visar på lärande vägar att lösa problemen. Kommittén ska prioritera landsbygdsutveckling/balanserad utveckling land och stad som sitt övergripande paraply för alla sina insatser där fokus ska ligga på ömsesidigt lärande om modeller och vägar/strategier/evidens baserad best practice/smart specialisering/ innovationer för en balanserad landsbygdsutveckling i Mittnorden.

MNK ska enligt detta förslag med temat ” Balanserad utveckling land och stad ” utvecklas till en öppen lärande arena för politiker och beslutsfattare inom ett tema som håller över flera år. Temat Balanserad utveckling mellan land och stad är nära kopplat till Nordiska rådets samarbetsprogram (Nordiskt Samarbetsprogram för Regional utveckling och planering 2017-2020) som har identifierat tre övergripande teman och insatsområden som länderna gemensamt ser som viktigast för att uppnå dessa långsiktiga mål.

Dessa teman utgörs av:

1. Hållbar landsbygdsutveckling
2. Innovativa och resilienta regioner
3. Hållbara städer och stadsutveckling

Insatsområdena Hållbar landsbygdsutveckling och Innovativa och resilienta regioner har direkt relevans för MNKs framtida arbete då de återspeglar de strategiska utmaningar och problem som finns i medlemsregionerna i mittnorden som exempelvis demografi, service, infrastruktur, digitalisering, näringsliv, boende, attraktivitet, utbildning och sysselsättning, natur och miljö. Samtidigt finns kanske en ännu större strategisk relevans för MNK:s framtida inriktning om hur relationerna mellan stad och land, mellan glesbefolkade områden och mer tätbefolkade, förändras genom urbaniseringen.

### **Arena för lärande och positionering**

Lärandet kommer att ha ett nordiskt mervärde då det systematiskt tar sitt avstamp i samarbete med de gränsregionala medlemmarna och aktörerna i de tre länderna. Med ett sådant lärande som grund kan kommittén sedan bli en kvalificerad arena för positionering, påverkan och policyformuleringar regionalt, nationellt och på den nordiska nivån. Kommittén måste inom det prioriterade temat knyta till sig experter, universitet och praktiskt verksamma i sin geografi i Mittnorden. Kommittén bör presentera resultat och best practise genom årliga öppna konferenser och återkommande seminarier gärna i samarbete med universitetet i mittnordenområdet och andra aktörer som arbetar med att stödja landsbygdsutveckling. Uppbyggnaden av detta arbetssätt bör ske med hjälp av två länkade ansökningar inom temat, ett inom Sverige-Norge Interreg programmet och ett inom Botnia-Atlantica programmet.

### **Ny organisation och nya arbetssätt**

Balanserad utveckling mellan land och stad som ett övergripande tema innebär att tidigare prioriterade områden ställs i relation till det övergripande eller utgår helt. En ny arbetsgrupp bildas bestående av experter inom området balanserad utveckling mellan land och stad representerande region, aktörer och universitet. Gruppen leds av särskild projektledare placerad i Österbotten. Politisk rapportör utses av kommittén. Nuvarande permanenta arbetsgrupper för infrastruktur, folkhälsa samt miljö och energi avvecklas men arbetet kommer att bedrivas i annan form. Fokuseringen på att bli en öppen arena för lärande innebär att kommittén måste arbeta annorlunda och skaffa sig delvis andra förutsättningar för sitt arbete. Kommitténs medlemmar bör involveras i aktiviteter mellan de formella mötena genom att delta i seminarier, konferenser och andra aktiviteter.

### **Infrastruktur och kommunikationer**

I detta förslag kommer arbetet med infrastruktur att fortsätta. Arbetet bör dock förändras från att driva olika projekt i egen regi till att proaktivt och strategiskt bevaka medlemmarnas samlade intressen i hela geografien genom alliansbyggande (t.ex. med Kvarkenrådet) och positioneringar och inspel på den nationella och den nordiska nivån gärna i samarbete med de andra gränsregionala kommittéerna. Inriktningen bör vara att utveckla en långsiktig gemensam nordisk infrastrukturplanering där det öst- västliga perspektivet är tydligt.

## **Samarbetet inom kulturområdet**

Samarbetet inom kulturområdet föreslås som strategiskt viktigt att fortsätta med. Orsaken är att detta samarbete lockar många och delaktigheten från medborgarna i olika åldrar är påfallande stort och har varit så under många år. Kultursamarbetet bygger en ny generation av nordister. Kulturutbyten, de olika evenemangen, nätverksbyggande bl.a. om kulturarv och turism som kulturgruppen stått för under lång tid återspeglar på ett framgångsrikt sätt de grundläggande demokratiska värderingarna som vi delar och som skapat förutsättningarna för den tillit och trygghet som människor känner för varandra och för samhällets institutioner och som är så stark i Norden jämfört med resten av Europa. Inriktningen kulturarbetsgruppen kan under de kommande åren vara att åskådliggöra vilken roll kultur i mittnorden har i balansen mellan land och stad/landsbygdsutveckling och i den nordiska modellen för att bygga ett samhälle.

## **Framtidsspaning och omvärldsanalys vad gäller det nordiska samarbetet inom det regionalpolitiska området.**

I enlighet med uppdrag med att ta fram ett förslag till ny strategisk inriktning för Mittnordenskommitténs (MNK) arbete 2018 -2026 redovisas nedan en framtidsspaning och genomgång av möjligheterna för det nordiska samarbetet inom det regionalpolitiska området de kommande åren.

De nordiska länderna har en lång historia av samarbete inom det regionalpolitiska området. Samarbetet bygger på en insikt om att gemensamt lärande och gemensamma lösningar är avgörande för att tillsammans uppnå resultat som bidrar till en hållbar utveckling av Nordens regioner. Grunden för det Nordiska samarbetet, den nordiska nyttan och ett nordiskt mervärde, är att det finns stora likheter mellan de nordiska länderna som skapar förutsättningar för kunskaps- och erfarenhetsutbyte och lärande när man står inför likartade utmaningar eller problem. Samtidigt finns där skillnader i t.ex. planeringssystem, inom regional och kommunal struktur, vilka styrmedel som används för regional utveckling m.m. vilket gör samarbetet dynamiskt och utvecklande. Det nordiska samarbetet är också ett bra komplement till och en plattform för, nationell och regional samverkan inom Interreg.

## **Norra Norden positionerar sig**

In en rapport (OECD:s territoriella utvärderingar: *Nordliga glesbefolkade områden, 2017*) konstateras att de nordliga glesbefolkade delarna av Finland, Norge och Sverige (NSPA *Nothern Sparsely Populated Areas*) d.v.s. Jämtland-Härjedalen, Västernorrland, Västerbotten och Norrbotten samt regionerna norr om Trøndelag i Norge och norr om Österbotten i Finland, blir allt viktigare för dessa länders och EU:s geopolitiska och ekonomiska intressen. Ett klimat i förändring, tillgång på kolväten och mineraler, samt förskjutningar i relationen till Ryssland, förändrar det politiska och ekonomiska landskapet. Den hållbara utvecklingen i dessa regioner är avgörande för hanteringen av sådana strategiska risker och möjligheter. Rapporten ger rekommendationer om politiska åtgärder på gränsöverskridande, nationell och regional nivå för att förbättra välståndet inom hela området. De innefattar bl.a. upprättande av

ett överenskommet åtgärdsprogram mellan NSPA-regionerna som integreras med nationellt beslutsfattande på regeringsnivå och tar upp gemensamma möjligheter och utmaningar, som att minska yrkes- och kunskapshinder för arbetskraftens rörlighet, undanröja hinder för verksamhetstillväxt t.ex. tillgång till finansiering, samt att öka användandet av e-tekniker i tillhandahållande av service. Man bör förbättra förbindelserna med marknader genom fortsatta investeringar i bredband samt starkare öst-västliga förbindelser för att konkurrera med de företrädesvis nord-sydliga infrastrukturförbindelserna. Rapporten rekommenderar att man fördjupar befintligt samarbete mellan NSPA-regionerna genom att bättre länka samman nätverket med Nordiska rådet och att man utvecklar ett arbetsprogram för att underlätta kunskapsdelning, harmonisera politik och regelverk där så är lämpligt, samt följa upp implementeringen av europeisk och nationell politik som har gränsöverskridande inverkan.

### **Befolkningen i Norden positiv till samarbetet**

Enligt en nyligen genomförd undersökning (Nordiska Ministerrådet 2017) har befolkningen i Norden en mycket positiv syn på det nordiska samarbetet. Över 90 procent anser att det är viktigt eller mycket viktigt med ett nordiskt samarbete, och av dem säger nästan 60 procent att det är mycket viktigt. Enligt undersökningen har nordbornas syn på vad de nordiska länderna helst skall samarbeta kring ändrats under det senaste decenniet. Utvecklingen i världen verkar ha påverkat inställningen till Norden. Förvars- och säkerhetsfrågor betraktas i dag som ett av de viktigaste samsarbetsområdena. Demokrati, transparens och människovärde uppfattas som de mest typiska nordiska värderingarna. För de unga är utbildning det viktigaste samsarbetsområdet. De anser att det viktigaste att samarbeta om ur deras personliga perspektiv sett, är möjligheten att få studera och få olika examen godkända i hela Norden.

Undersökningsresultatet tyder på att invånarna i Norden mer än tidigare betraktar Norden som en del av världen, och gör sina bedömningar utgående från det. Bland annat tycker tvåtredjedelar att samarbetet är viktigare än tidigare som en följd av de senaste årens internationella utveckling. 43 % svarar att de anser att en av de största fördelarna med nordiskt samarbete är att det ger Norden en starkare röst i världen. 68 % anser att samarbetet borde intensifieras ytterligare. I en motsvarande undersökning år 2006 svarade 62 % att de önskar mer samarbete, vilket indikerar en stigande trend. En betydande del av befolkningen i Norden anser att möjligheten att använda hela regionen för arbete, studier eller boende är den största konkreta fördelen med samarbetet – både generellt med tanke på regionen och för dem personligen.

### **Varför positiv inställning?**

Både i ett internt nordiskt sammanhang och ur ett internationellt perspektiv sett är det relevant att fråga sig vad det framgångsrika samarbetet i Norden grundar sig på? 34 % svarar att det viktigaste är att vi har gemensamma värderingar, medan 32 % menar att det avgörande är att våra samhällssystem är likartade. Yttrandefriheten anses vara den mest typiska nordiska värderingen (42 %), följd av att alla människor har samma rättigheter och värde (36 %) och att öppna och demokratiska processer är viktiga för oss (30 %).

## **Utmaningar för den hållbara utvecklingen i Norden**

Nordens regioner står idag inför möjligheter och utmaningar inom samtliga områden som rör hållbar utveckling. Den ekonomiska utvecklingen har de senaste åren präglats av ekonomiska upp och nedgångar, och effekterna av en demografisk utveckling som präglats av en stark urbanisering, åldrande befolkning och en ökad flyktinginvandring. Flertalet nordiska länder utvecklar eller genomför nu strategier för omställning till grön tillväxt och bioekonomi, vilket i sin tur har betydelse för den regionala utvecklingen. Idag accentueras den sociala dimensionen i den regionala utvecklingen i form av flyktingströmmar och regionernas roll i att ta emot och integrera nyanlända invånare (Nordiska ministerrådet 2017).

## **Det nordiska samarbetet inom regionalpolitik**

Alla de nordiska länderna har som övergripande nationella mål att uppnå en hållbar regional tillväxt eller utveckling genom att på bästa sätt ta tillvara potentialen i alla delar av landet – i stadsregioner såväl som glesbygdsregioner. I Norge bor 55 % (5,2 miljoner invånare) av befolkningen på landsbygden, i Sverige 34 % (10 miljoner innevånare) och i Finland 33 % (5,5 miljoner innevånare). Den norska regionpolitiken grundar sig på tanken att människor ska kunna bo och leva där de vill. Målsättningen är livskraftiga byar/städer och starka områden. Norska staten har avsatt ett direkt stöd på 145 miljoner euro årligen där bl.a. glesbygden har ett särskilt stöd som innebär att arbetsgivaravgiften är lägre ju längre norrut man kommer. I Sverige har Landsbygdskommittén presenterat 75 förslag för landsbygdsutveckling med satsningar på bl.a. näringsliv, infrastruktur och digitalisering med en Hela Sverige satsning på 180 miljoner euro. I Finland är målet för den nationella landsbygdspolitiken en välmående landsbygd – Möjligheternas Landsbygd 2014-2020 - som utnyttjar sina egna resurser med föreslagna 60 åtgärder.

## **Prioriterade områden för det nordiska samarbetet inom regionalpolitik**

Det nordiska samarbetet inom regionalpolitik och regional planering grundas på dessa nationella övergripande mål (Nordiskt Samarbetsprogram för Regional utveckling och planering 2017-2020) och har identifierat tre övergripande teman och insatsområden som länderna gemensamt ser som viktigast för att uppnå dessa långsiktiga mål.

Dessa teman utgörs av:

1. Hållbar landsbygdsutveckling
2. Innovativa och resilienta regioner
3. Hållbara städer och stadsutveckling

Inom programmet prioriteras projekt och aktiviteter som syftar till att identifiera, analysera, jämföra och utveckla nordiska exempel och lösningar på regionala och lokala utmaningar kopplade inom dessa teman. Programmet accentuerar den regionala dimensionen och ska bidra till att initiera och genomföra aktiviteter som skapar ett mervärde genom att de genomförs på nordisk nivå istället för nationellt. Det handlar bl.a. om att genomföra projekt och studier som bidrar till kunskaps- och politikutveckling, och på så vis bidra till att förbättra nationella och regionala politiska strategier och policyinstrument.

## **Insatsområde 1: Hållbar landsbygdsutveckling**

Landsbygdsutveckling är ett viktigt tema i samtliga nordiska länder. Samtliga geografiska områden påverkas av ett antal utmaningar som exempelvis demografi, service, infrastruktur, digitalisering, näringsliv, boende, attraktivitet, utbildning och sysselsättning, natur och miljö. Utvecklingen av landsbygden, glesbygden och de perifera områdena är viktig för en sammanhållen utveckling i hela Norden. Detta för att ta tillvara den potential som finns i de nordiska regionerna och därmed bidra till att motverka den ökande regionala obalansen vad gäller exempelvis ekonomisk tillväxt, befolkningsutveckling, servicetillgång, könsfördelning och utbildningsnivå. De olika förutsättningarna för regional utveckling som beskrivs ovan har sin utgångspunkt i ett antal trender som påverkar samtliga nordiska länder – främst globalisering och urbanisering eller centralisering av befolkningen från perifera och glest befolkade områden till regionala centra och storstadsregioner. Internationell migration står för två tredjedelar av den totala befolkningsökningen. Konsekvensen för övriga regioner som har liten eller negativ befolkningsutveckling är en ökad försörjningsbörda där allt färre i arbetsför ålder måste försörja allt fler äldre. Landsbygdens utvecklingsförutsättningar varierar också stort beroende på gleshet och avstånd till större städer och marknader.

### ***Åldrande befolkning utmanar välfärdssystemen – demografiska utmaningen***

Kombinationen av en allt mindre andel av befolkningen i arbetsför ålder och en allt större andel av befolkningen i behov av vård och omsorg innebär både ekonomiska och personalmässiga utmaningar när det gäller att erbjuda service och välfärd. Här finns behov av att utveckla både strukturella lösningar vad gäller hur arbetsmarknaden fungerar, t.ex. att få fler män att jobba i välfärden och få fler att arbeta längre genom höjd pensionsålder, arbetsmiljöinsatser etc. Men det finns även behov av innovativa servicelösningar och modeller för att hantera demografiska utmaningar utifrån regioners och samhällens olika förutsättningar.

### ***Social innovation och socialt entreprenörskap – nya sätt att leverera tjänster***

Mot denna bakgrund har potentialen för social innovation och samhällsentreprenörskap, dvs. nya sätt att leverera välfärdstjänster, fått alltmer politisk uppmärksamhet under de senaste åren. Socialt entreprenörskap och social innovation innebär att utveckla nya servicelösningar och samtidigt skapa nya sociala relationer för att på så sätt stärka lokalsamhället och det sociala kapitalet. Rikedom och bärkraften i social innovation beror på en rad faktorer, såsom upphandlingsregler och finansieringsmöjligheter samt förekomsten av institutioner med uppgift att främja innovationer (fonder, myndigheter, förmedlande institutioner etc.). Områden där det redan finns exempel på hur sociala innovationer bidrar till att utveckla lokalsamhällen i de nordiska länderna är utvecklingen av tjänster inom områdena hälsa, utbildning, arbetsmarknad och omsorg. Inom detta område finns fortsatta möjligheter för gemensamt lärande och utveckling både på nationell nivå och i regionerna.

Kompetensförsörjningen är en allt större utmaning för Nordens regioner. Den demografiska förändringen leder till att denna utmaning är särskilt stor i landsbygdsregioner. Den ökande invandringen till Norden bidrar dock till en mer positiv befolkningsutveckling även i mer perifera regioner. Nyckeln till hållbar befolkningstillväxt i dessa regioner är att stimulera



inflyttning och kvarboende genom goda villkor för inkludering av nya invånare i lokala arbetsmarknader. Här finns utrymme för erfarenhetsutbyte och utveckling av nya insatser för validering av kompetens, vuxenutbildning, språkträning, entreprenörskap, m.m.

### **Insatsområde 2: Innovativa och resilienta regioner**

Nordens ekonomiska tillväxt skapas regionalt och lokalt genom innovationer och företagande. Det är viktigt att regionalpolitiken stödjer och stimulerar regionala innovationsmiljöer och näringslivsfrämjande åtgärder så att regionerna kan ta vara på sin utvecklingspotential för smart och hållbar utveckling. Det gäller att etablera och utveckla strategiska samarbeten mellan forskning, offentliga myndigheter och näringsliv i städer och på landsbygden, med sikte på att nå en hållbar utveckling. Klusterutveckling och regionala innovations-processer är intressanta teman att arbeta vidare med liksom att förstå och bygga på globaliseringens möjligheter och utmaningar.

Analysen av innovations- och forskningsmiljöer i Norden är idag nära kopplad till begreppet smart specialisering, som tillämpas i stor utsträckning i hela Europa. De nordiska regionerna bör använda detta tankesätt för att skapa egna innovationsstrategier – och utveckla innovativa regionala miljöer – utifrån befintliga styrkepositioner, genom att kombinera resurser på nya sätt samt att involvera nya aktörer i arbetet. För nordiska regioner som ingår i öppna globala ekonomier, men som samtidigt bygger mycket av sin hållbara tillväxt på lokala råvaror och resurser, är det ytterst viktigt att förstå de lokala och globala sambanden, t.ex. inom bioekonomi eller biobaserade produkter. Det är också av stor betydelse att analysera goda exempel och möjligheter att vidareutveckla innovativa regionala miljöer (kluster, kompetenscentrum m.m.) inte bara i större städer utan även i mer perifera regioner.

### ***Grön tillväxt, blå tillväxt, bioekonomi, smarta energisystem***

Ett övergripande mål för såväl europeiskt som nordiskt samarbete är omställningen till smart, hållbar, grön tillväxt som tar hänsyn till både sociala och miljömässiga utmaningar inklusive klimatet och den globala uppvärmningen. Investeringar och innovationer som bidrar till en hållbar utveckling bör stödjas och stimuleras. En särskild angelägenhet i Norden är att främja utvecklingen av gröna industrier och cirkulära affärsmodeller, den blå bioekonomin samt hållbar energiproduktion i smarta energisystem. Flera av de nordiska länderna har nationella strategier för regional utveckling som innehåller tydliga komponenter av grön tillväxt och bioekonomi – kopplat till grön företagsutveckling och innovation. Flera av länderna har också lyft fram grön tillväxt och bioekonomi/blå bioekonomi i sina senaste nordiska ordförandeskapsprogram, Förutsättningarna för grön tillväxt och för att uppnå miljö- och klimatmålen varierar kraftigt mellan olika regioner. Regionalsektorn kommer därför att sträva efter att identifiera olika regioners potential för grön tillväxt och hur regionerna kan bidra till att Norden uppnår globala klimat och miljömål. Fortsatt utveckling av de Nordiska ländernas regionala strategier och innovationsmiljöer kommer spela en viktig roll för att belysa och utnyttja den potential som finns för grön tillväxt inklusive bioekonomi.

### ***Kompetens- och kapitalförsörjning***

När det gäller lokala och regionala arbetsmarknader så är kompetensförsörjning en av de viktigaste frågorna för de Nordiska regionernas utveckling. Både för att kunna upprätthålla

och utveckla de verksamheter som redan finns och för att kunna bygga upp nya verksamheter inom områden som exempelvis digitalisering och grön tillväxt. Även matchning och integration av invandrare på arbetsmarknaden är viktigt, liksom flexibla system för livslångt lärande. Regionala utbildningsinstitutioner är en viktig källa till utveckling av lokala/regionala innovationsmiljöer. Men även om goda och innovativa idéer finns så är ofta tillgången till riskvilligt kapital en begränsande faktor, framför allt i gleset befolkade regioner. Därför är en viktig regional utmaning att skapa förutsättningar för ökad tillväxt genom ökat samarbete mellan forsknings- och innovationsmiljöer, privat och offentlig företagsamhet och riskkapitalbolag.

### ***Regionala strategier för hållbar tillväxt***

Effektivare kopplingar mellan nationella strategier, regionala strategier och den lokala nivån har diskuterats flitigt inom regionalpolitiken i de nordiska länderna. En regional utvecklingsstrategi syftar till att utveckla regionen utifrån komparativa fördelar/styrkepositioner. En viktig dimension är som tidigare nämnts det koncept för smart specialisering som drivs av EU. Det finns stora möjligheter för gemensamt nordiskt lärande och jämförelser inom detta område.

### **Insatsområde 3: Hållbara städer och stadsutveckling**

Omställning till mindre sårbara städer, miljövänliga transportsystem och lokala energilösningar är viktiga utvecklingsfrågor för alla nordiska regioner och för storstädernas hållbara utveckling. Inom det regionalpolitiska området prioriteras frågor inom boende, transporter och energisystem/klimatanpassning. De nordiska länderna har till stor del liknande utmaningar vad gäller urbaniseringens och centraliseringens effekter på städer, vare sig de är metropoler eller små och medelstora städer. Utmaningarna handlar om att växa smart och inte skapa städer med stor miljöpåverkan, motverka segregation, skapa attraktiva och inkluderande miljöer, utnyttja digitaliseringens möjligheter för att utveckla smarta städer, samt överbrygga motsättningarna mellan städerna och den omgivande landsbygden.

### ***Social hållbarhet och jämställdhet***

Social hållbarhet och migration är två av de främsta utmaningarna för att skapa attraktiva och hållbara städer i Norden. Den sociala sammanhållningen och samhällskontraktet utgör starka internationella konkurrensfördelar för Norden men de utmanas i dag av ökad segregation och stora socioekonomiska spridningar, inte minst i de urbana områdena. Konsekvenserna av inflyttningen till städerna vad gäller segregation, boende och lokalisering är viktiga frågor att studera och utveckla handlingsplaner och åtgärder för kopplat till dimensioner som livskvalité, folkhälsa och rätten till staden och det offentliga rummet. Särskilt begreppet social hållbarhet och jämställdhet i stadsplaneringen och frågor kring nya former av deltagande i planeringen och utformningen av staden bör utredas – inte minst i kontexten av ett mer mångkulturellt Norden.

### ***Samhällsplanering***

Spänningsfältet mellan legitimitet och effektivitet, mellan demokratiska välförankrade planeringsprocesser och ekonomiskt rationella processer är en stor utmaning för alla regioner

i Norden. Det råder bostadsbrist på många håll, och de miljömässiga utmaningarna är stora. En intressant fråga i ett nordiskt sammanhang är teknologins betydelse för utvecklingen, såsom exempelvis möjligheter kopplade till digitalisering av planeringsprocesser, användningen av sociala medier och ”big data” i samhällsplaneringen samt vilka utmaningar det kan komma att innebära.

### ***Urbana kvaliteter i små och medelstora städer – samt relationen mellan stad och land***

De små och medelstora städerna med utgångspunkt i det rådande idealet om kompakta stadsmiljöer med så kallade urbana kvalitéer är inte bara en fråga för storstäderna. Intressanta praktiska såväl som kunskapsmässiga utmaningar handlar om hur man kan arbeta med stadspolitik och utveckla attraktiva stadsmiljöer i små och medelstora städer. Kompakta stadsmiljöer möjliggör utvecklingen av miljövänliga transportsystem och lokala energilösningar vilket är ett intressant tema att fortsatt studera inom detta insatsområde. Relationerna mellan stad och land, mellan glesbefolkade områden och mer tätbefolkade, förändras genom urbaniseringen. Den teknologiska utvecklingen i kombination med kulturell och ekonomisk globalisering gör också dessa relationer alltmer komplexa. I detta sammanhang behöver man också ställa grundläggande frågor kring hur stad och land relaterar till varandra i olika typer av funktionella urbana regioner och hur platser samverkar och påverkar varandra för att i ett nästa steg kunna bygga smarta och effektiva samarbeten.

### **Slutsatser: fokusering och alliansbyggande**

Insatsområdena inom Nordiskt Samarbetsprogram för Regional utveckling och planering 2017-2020; Hållbar landsbygdsutveckling och Innovativa och resilienta regioner har direkt relevans för MNK:s framtida arbete då de återspeglar de strategiska utmaningar och problem som finns i medlemsregionerna i mittnorden som exempelvis demografi, service, infrastruktur, digitalisering, näringsliv, boende, attraktivitet, utbildning och sysselsättning, natur och miljö. Samtidigt finns kanske en ännu större strategisk relevans för MNK:s framtida inriktning om hur relationerna mellan stad och land, mellan glesbefolkade områden och mer tätbefolkade, förändras genom urbaniseringen. I detta sammanhang behöver MNK ställa grundläggande frågor kring hur stad och land relaterar till varandra i olika typer av funktionella urbana regioner och hur platser samverkar och påverkar varandra för att i ett nästa steg kunna bygga smarta och effektiva samarbeten inom mittnorden.

MNK bör dessutom fördjupa sitt samarbete med de andra nordliga gränskommittéerna och andra nätverk som NSPA för att i allians med dessa proaktivt och strategiskt påverka och positionera sig på de nationella nivåerna och på den nordiska nivån t.ex. inom infrastrukturuområdet där målet bör vara att tillsammans åstadkomma en gemensam nordisk infrastrukturplanering där det öst-västliga perspektivet är tydligt.

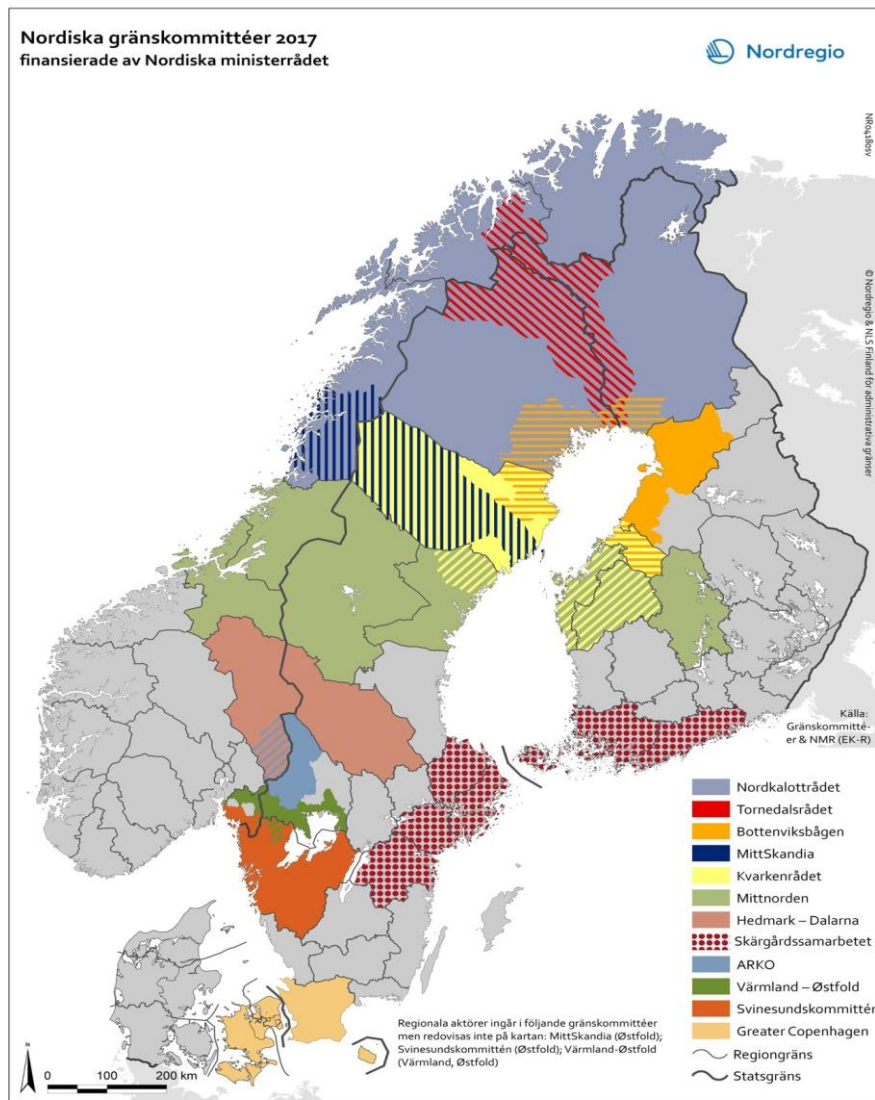
### **Hur arbetar de andra gränsregionala kommittéer i Norden?**

Här beskrivs de andra gränsregionala kommittéernas arbetssätt och inriktning. Slutsatser och förslag till hur MNK bör ställa om sitt arbetssätt och sina arbetsformer beskrivs i avsnitt: Genomgång och analys av MNK:s arbete och resultat 2012 – 2016.

## Hur och med vad arbetar de andra gränskommittéerna i Norden?

Kommittéerna är en slags gränsöverskridande regionala partnerskap eller samarbetsorganisationer med medlemsorganisationer på olika sidor om nationsgränserna. Det gränsregionala samarbetet har en 40 årig historia som etablerades under 1970-talet, formering inom Nordiska Ministerrådet med påföljande finansieringsstöd på 1980-talet och kopplingen till EU-samarbetet och Interregprogrammen på 1990 talet och framåt. Det nordiska gränsregionala samarbetet har vuxit fram underifrån och utifrån ett ömsesidigt nytto- och intressebehov som kommuner, myndigheter och organisationer sett på lokal och regional nivå. Totalt bidrar Nordiska ministerrådet till att del finansiera tolv gränskommittéer runtom i Norden.

Gränskommittéerna är tämligen olika till sin karaktär. Några omfattar t.ex. bara ett par kommuner på vardera sidan om en nationsgräns, medan andra omfattar stora landarealer som spänner över flera nationsgränser.



## Stor spännvidd i arbetssätt

Det finns en stor spännvidd i de aktiviteter som gränskommittéerna genomför och det är ett faktum att gränskommittéerna är radikalt olika till sin karaktär genom geografisk lokalisering,

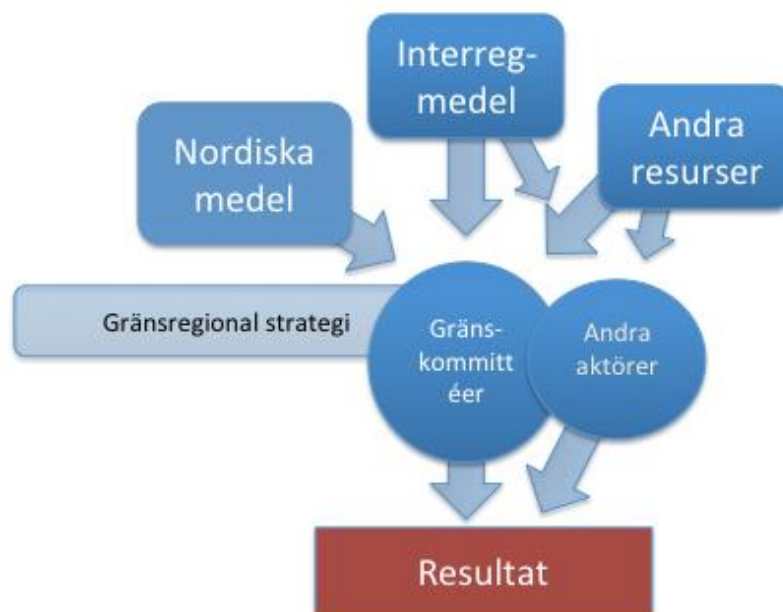
organisation, storlek, historia, arbetssätt och projektverksamheter. Vissa gränskommittéer driver det gränsregionala arbetet utifrån en tydlig strategisk-politisk målsättning där man fungerar de som politisk plattform och lobbyorganisation utan att bedriva någon projektverksamhet. Andra kommittéer fungerar som en praktisk bas för att driva ett stort antal projekt, där externa aktörer är projektägare. Ytterligare andra har både en strategisk-politisk målsättning och arbetar för att påverka politiken, framförallt i trafik- och infrastrukturfrågor, på nationell och regional nivå samt driver ett mindre antal projekt. Projekten är strategiskt inriktade med betydande budget för att skapa långsiktiga strategiska resultat i regionen.

Gränskommittéerna arbetar med flera olika teman beroende på regionens förutsättningar och styrelsens prioriteringar men alla arbetar med transport, infrastruktur och kommunikation (motor- och järnvägar, färjeförbindelse, anknäytning till flygplats) som ett viktigt ämne och grundläggande för att kunna arbeta vidare med andra gränsöverskridande frågor.

Hållbar landsbygdsutveckling är för flera gränskommittéer ett övergripande mål oftast i samband med miljö, näringsliv och digitalisering. Flera gränskommittéer prioriterar miljörelaterade ämnen som energi, grön och blå tillväxt, cirkulär ekonomi i sina handlingsprogram. Man arbetar dessutom tillsammans för hållbar näringslivsutveckling och sysselsättning. Turism är en viktig sektor i det sammanhanget. Dessutom främjar gränskommittéerna gränsöverskridande samarbete mellan högskolor, skolor, angående kultur, hälsa och vård, barn och ungdomar.

## Resultat

Figuren nedan illustrerar hur de nordiska medlen, Interregmedel och andra resurser samverkar för att skapa resultat inom ramen för det gränsregionala samarbetet.



Som figuren ovan visar samverkar flera olika resurser för att skapa resultat i gränsregionerna. Kontigos rapport (*"På tvärs för engagemang, synlighet och effektivitet - Analys av det*

*gränsregionala samarbetet i Norden*”) visar på att flera olika resultat har skapats genom det gränsregionala samarbetet. Dessa kan grupperas i två huvudkategorier:

- Utökade nätverk och plattformar för samverkan
- Resultat orienterade mot att överbrygga gränshinder

Ett övergripande och viktigt resultat av det gränsregionala samarbetet är att kontakterna över gränsen mellan olika aktörer – offentliga, privata näringslivsaktörer samt i viss mån aktörer inom den ideella sektorn – har ökat och utvecklats. För att överhuvudtaget samarbeta över gränsen och inom gränsregionen som helhet krävs det en kännedom om vilka man kan samarbeta med och vad respektive part har kapacitet till och intresse av att göra. En konsekvens av de utökade kontakterna över gränsen är att man har uppnått en ökad allmän kännedom om varandra inom gränsregionen. Det skapar i sin tur möjligheter att lättare kunna identifiera lämpliga samarbetspartners för att genomföra olika aktiviteter och projekt.

Över tid har kontakterna lett till ett utökat samarbete aktörerna emellan, och att man kunnat ta del av varandras kontaktnätverk för att ytterligare förbättra förutsättningarna för att åstadkomma breda resultat inom ramen för enskilda satsningar. Den utökade kontakten har på många sätt varit nödvändig för att anpassa arbetet i regionen bättre till det sätt människor och företag rör sig och verkar över gränserna.

Det är framförallt offentliga aktörer som knutits samman genom samarbete över gränsen, men även företagarorganisationer, enskilda näringslivsaktörer och i viss mån ideella aktörer har engagerats. Engagemanget från näringslivsaktörer har naturligtvis varit av stor vikt eftersom man i betydande omfattning arbetat med satsningar orienterade mot just utveckling av näringslivet, undanröjande av gränshinder för olika verksamheter och utökade företagskontakter över gränserna.

Den här typen av påverkansarbete gentemot politiker och myndigheter på regional och nationell nivå förekommer även inom andra gränsregioner och har bidragit till att skapa resultat. I vissa fall anses sådant påverkansarbete vara helt nödvändigt för att överhuvudtaget nå resultat. Inte minst inom ramen för infrastrukturens satsningar som t.ex. i samband med väg- och järnvägsbyggen anses påverkansarbete ha en avgörande betydelse för att uppnå resultat. På den lokala och regionala nivån finns sällan beslutskapaciteten eller den ekonomi som krävs för att genomföra den typen av satsningar.

Generellt sett så kan man konstatera att de resultat som gränskommittéerna uppnått till stor del är av betydelse för det gränsregionala samarbetet ur ett organisatoriskt perspektiv – man har en basverksamhet som är finansierad och som (i olika utsträckning) har kapacitet att bedriva operativ verksamhet ute i regionen och bland sina medlemsorganisationer. En stor del av denna verksamhet är inriktad på att skapa, underhålla och utveckla nätverk och samarbeten av olika slag, samt på att planera, initiera, driva och stötta projektverksamhet.

Med initiering av projekt avses ofta att man verkar för att knyta samman aktörer med gemensamma intressen för att visa på möjligheterna med vad de kan uträtta tillsammans med extern finansiering. En stor del av detta handlar om att knyta samman parter som kan ansöka

om medel från något av Interregprogrammen. Etablering och utvidgning av samarbetsnätverk inom gränsregionen – både inom och över landsgränser – betraktas som ännu ett betydelsefullt resultat av det arbete som gränskommittéerna bedriver.

### **Gränskommittéernas sammanhållande roll**

De aktörer man knyter till sig i form av medlemsorganisationer och aktiva organisationer i det gränsöverskridande samarbetet är framförallt offentliga lokala och regionala myndigheter som önskar se ökade gränsöverskridande kontakter. I flera fall är också företag- och näringslivsorganisationer involverade. Dessa aktörer spelar viktiga roller i det gränsöverskridande samarbetet, inte minst som projektägare och/eller partners i Interregprojekt. Men gränskommittéerna har en relativt unik position i dess roll som nätverkare, kunskapsspridare och arrangör. De kan sägas uppfylla en sammanhållande roll inom gränsregionen.

### **Genomgång och analys av MNK: s arbete och resultat 2012 -2016**

I enlighet med uppdrag med att ta fram ett förslag till ny strategisk inriktning för Mittnordkommitténs (MNK) arbete 2018 -2026 redovisas nedan en genomgång och analys av kommitténs arbete de senaste fem åren.

### **Strategisk inriktning för MNK 2012 -2016: Hållbar utveckling och tillväxt i Mittnorden**

MNK är ett organ för gränsregionalt samarbete med mål och avsikt att främja hållbar utveckling och tillväxt i Mittnorden baserad på historisk och kulturell samhörighet och gemensamt regionalt utvecklingsintresse. MNK ska sträva efter att nå medlemmarnas ambitioner om att undanröja gränshinder samt verka för att all verksamhet skall vara jämställd. MNK arbetar för att det mittnordiska utvecklingssamarbetet ska vara känt som ett av de mest framgångsrika och tillväxtbefrämjande i Europa utanför storstadsregionerna. (Vision och mål 2012 -2015).

I arbetet med att främja hållbar utveckling och tillväxt i Mittnorden beslutade kommittén år 2012 om fem prioriterade tematiska samarbetsområden inom vilka arbetet i huvudsak ska bedrivas. Dessa var:

- Innovativa och företagsamma miljöer
- Öst-västliga kommunikationer
- Kultur och upplevelsenäringarna samt nordisk gemenskap
- Förnyelsebar energi och miljöteknik
- Social hållbarhet

Inom dessa samarbetsområden hade kommittén fokus på insatser som bidrar till att gränshinder mellan länderna undanröjs samt på insatser fokus på ungdomar. MNK beslutade om tre huvudsakliga mål för sin verksamhet inom de prioriterade områdena:

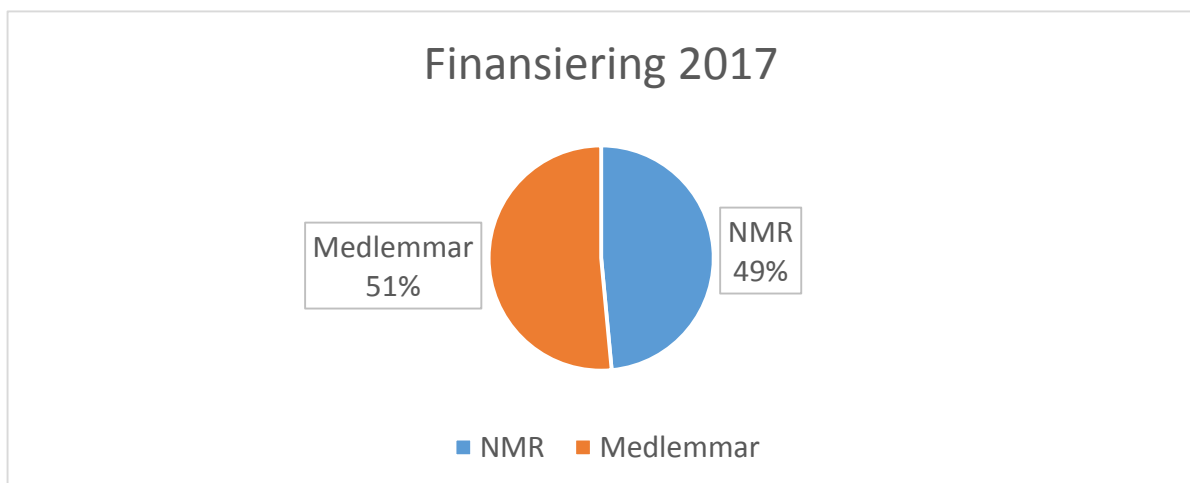
- MNK ska stärka Mittnorden nationellt och inom Europeiska unionen
- MNK ska främja utvecklingen av nätverk

- MNK ska initiera, delta i och driva utvecklingsprojekt

### Organisation

Mittnordenskommittén (MNK) är en ideell förening, ett gemensamt samarbetsorgan inom de mittnordiska regionerna belägna från den ryska gränsen i öst till Atlanten i väst. MNK har funnits sedan 1978 och har i snart 40 år byggt på ett samarbetsnätverk mellan de centrala delarna av Norge, Sverige och Finland. Medlemmar är fylkeskommunerna i Nord-Trøndelag och Sør-Trøndelag, Region Jämtland Härjedalen, Landstinget Västernorrland och Österbottens förbund. Landskapsförbunden i Mellersta Finland var medlem fram till 2015 och övergick sedan till stödpartner. Södra Österbotten i Finland var medlem fram till 2015 och blev sedan av. Mellersta Österbotten (partner fram till 2015), Satakunta förbund (partner fram till 2015) Svenska Österbottens förbund för kultur och utbildning, Kommunförbundet Västernorrland, Parikkala och Kramfors kommun, samt länsstyrelserna i Region Jämtland Härjedalen och Västernorrland utgjorde/ utgör partners till samarbetet. Bland de medlemmarna/ partners tillsammans finns ett befolkningsunderlag på ca 1,5 miljoner invånare.

Mittnorden är ett av tolv samarbetsområden (gränskommittéer) som ingår i Nordiska Ministerrådets regionalpolitiska samarbete över riksgrensarna i Norden. Målsättningen med dessa är att främja kontakter mellan enskilda, företag och offentliga organisationer. För detta arbete utgår ett årligt stöd från NMR som i dagsläget 2017 finansierar ca 49 % av Mittnordenskommitténs verksamhet och resten ca 51 % finansieras av medlemsavgifter. Mittnordenskommittén träffar årligen Nordiska ministerrådets sekretariat för en dialog om kommande verksamhetsår. Kommitténs representanter har återkommande deltagit på gemensamma möten med de andra gränskommittéerna via Gränsregionalt forum, samt via enskilda möten i gränsregionerna.



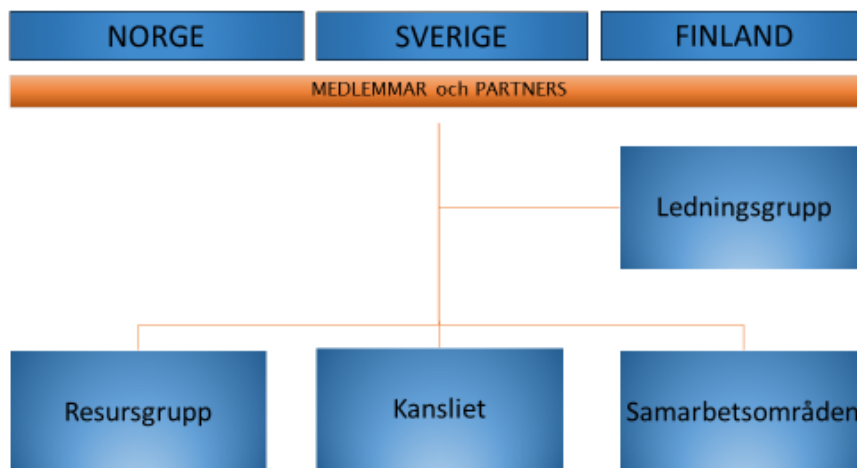
### Organisation och arbetssätt

Mittnordensarbetet, som är ett politiskt nätverk, har pågått kontinuerligt snart under 40 år. Kommittén har en ledningsgrupp i vilken en ledamot från varje fullvärdig medlemsregion ingår, totalt fem ledamöter inkl. ordförande. Mittnordenskommittén utser vid höstmötet en ordförande för två år i taget bland ledamöterna i ledningsgruppen. Ordförandeskapet ska växla



mellan länderna enligt löpande turordning. Aktuellt medlemsland nominerar ordförande. Ledningsgruppen utser vice ordförande. Mittnordenkommitténs kansli ansvarar för att förbereda möten samt genomföra kommitténs och ledningsgruppens möten. Som stöd i kansliets arbete finns en resursgrupp med representanter från medlemsregionerna. Dessutom finns fem arbetande expertgrupper. Varje arbetsgrupp/ prioriterat område har en politisk rapportör kopplat till arbetet. Dessa avrapporterar resultaten från arbetsgrupperna vid kommitténs vår och höstmöten.

## ORGANISATION



Man kan sammanfattningsvis konstatera att det politiskt ömsesidiga utbytet och deltagandet i olika projekt har gett deltagarna värdefulla perspektiv, lärande, kunskap och ibland t.o.m. insikter inom många områden från de olika länderna. Kommitténs arbets sätt sker i huvudsak genom kunskapsbyggande och erfarenhetsutbyte, politiskt påverkansarbete, gemensamma utvecklingsprojekt och nätverksbyggande. Kommittén bevakar de policyprocesser som pågår och har pågått inom EU. Där inräknas arbetet med Östersjöstrategins implementering samt EU 2020. Under den aktuella perioden deltog kommittén i och bevakade utvecklingen av NSPA-nätverket (Northern Sparsely Populated Areas) och en OECD studie.

### Resultat

Det finns utvecklade rutiner för målsättningar, handlingsplaner och uppföljning men också problem med koordinering och framförallt robusta strategier för implementering av påverkansarbete visavi beslutsfattare i flernivåsystemet regionalt, nationellt, i Norden och Europa. Vidare finns problem med implementering av olika projekts/lärdomars resultat och återkoppling till och förankring i den egna hemma organisationen/regionen. Samarbetet har således haft sina ups and downs i termer av intensitet, men det finns uthålliga strategiska gemensamma ansträngningar och även påtagliga resultat t.ex. inom kulturområdet (Mittnordiska kulturdagar varje år, Mittnordiska kulturpriset, Midnordic filmnetwork mm) som alltid håller hög kvalitet och involverar många invånare i olika åldrar i samtliga regioner. För att stimulera arbetet mot en långsiktig ekologiskt hållbar utveckling och för att profilera Mittnorden som Nordens Gröna Bälte utlyser kommittén årligen ett miljö- och energipris.

Inom detta område bedrevs under perioden flera kunskapsöverförande projekt (t.ex. Botnia-Atlantica projektet "Baltic Energy" som fokuserade på miljöanpassad kyla och värme, mikroproduktion av el samt energi- och klimatåtgärder).

För att stärka näringslivsutveckling och entreprenörskap inom Mittnorden deltog kommittén i projektet "Gränsöverskridande webbplats" som hade syftet att underlätta för företagare i Sverige och Norge att etablera verksamhet i de båda länderna.

Det område som i många år varit högst prioriterat utgörs av öst-västlig transportinfrastruktur (North East Cargo Link I och II, Mittnordisk transportkorridor, Green Highway, lobbyarbete inför elektrifieringsbeslutet om Meråkersbanan, "den bredare korridoren" i samarbete med Kvarkenrådet och Mittskandia). Här har kommittén både arbetat med politiskt påverkansarbete, genomfört studier och initierat/deltagit i olika Interreg finansierade projekt mm.

### **MNK som politiskt påverkande kraft**

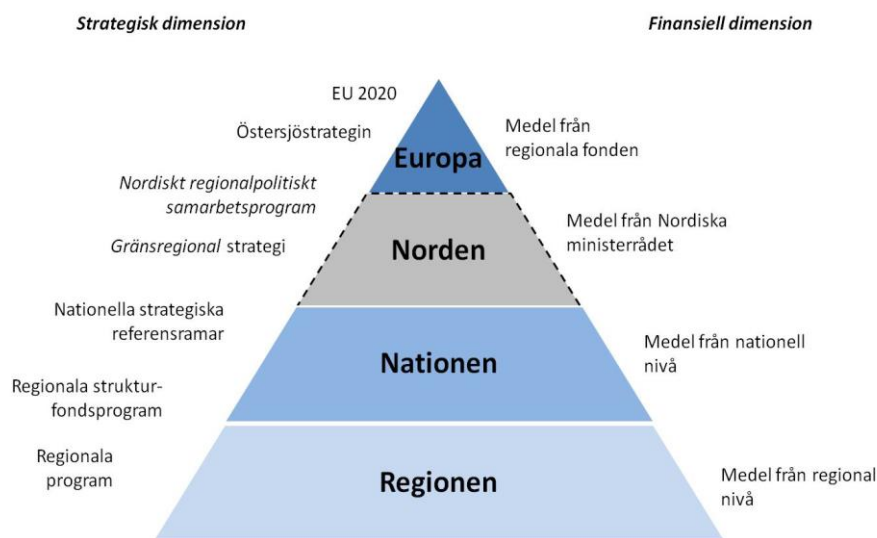
Det interna arbetet karaktäriseras av att olika projekt initieras, att kommittén återkommande har ömsesidigt erfarenhetsutbyte genom studiebesök och avrapporteringar från de olika arbetsgrupperna. För att vara ett politiskt nätverk är emellertid det politiska påverkansarbetet och debatten svagt utvecklad särskilt i förhållande till de egna ambitionerna. Antalet politiska uttalanden i form av gemensamma positionspapper, debattartiklar etc. har under den senaste femårsperioden varit mycket låg (2013: marknadsföring av NECL projektet på TransRussia – mässan i Moskva och NECL slutkonferens i Sundsvall). 2014: yttrande över Parikkalas gränsövergång till Ryssland och järnvägsbron i Savolinna ). Gapet mellan kommitténs övergripande mål fram till 2015 - att det mittnordiska utvecklingssamarbetet ska vara känt som ett av de mest framgångsrika och tillväxtbefrämjande i Europa utanför storstadsregionerna - och de egna praktiska förutsättningarna var mycket stort. Ambitionen har emellertid förändrats och från och med 2016 har arbetet utvecklats från ett bevakande av EUs utvecklingspolitik (Östersjöstrategi, EU 2020 mm) till ett mer renodlat nordiskt perspektiv. Målen omformulerades därför till att "Mittnordenkommittén ska stärka Mittnorden nationellt och inom Norden". Kommittén beslöt vidare 2016 att ersätta insatsområdet "näringslivsutveckling och entreprenörskap" med "landsbygdsutveckling och sociala innovationer". Målet med detta är att kommittén ska närma sig Nordiska samarbetsprogrammet för regional utveckling och planering 2017–2020.

Inom bioekonomi-området inlämnades en ansökan till InterReg Sverige-Norge programmet. Ansökan beviljades våren 2017. (Projektet SMICE – Samskapande Mittnordisk Innovationsarena för Cirkulär ekonomi) Liknande idé/ process har initieras på finsk sida. I detta sammanhang kan noteras att alla medlemsregionerna inte alltid är med i alla arbeten och projekt. Det finns en tendens till obalans där t.ex. samarbetet mellan de finska medlemmarna och Trøndelag tunnare ut på senare år och att man inte alltid ser den ömsesidiga nyttan. Två finska regioner har under senare år övergått från att vara fullständiga medlemmar till att bli partners eller helt lämnat samarbetet. Det verkar överhuvudtaget som det finska engagemanget utanför Österbotten inte längre är så starkt vilket är en paradox med tanke på det förändrade geopolitiska läget i östra Europa (Rysslands annektering av Krim med

påföljande sanktioner mm) och det ökade intresset för det nordiska samarbetet på den nationella nivån.

### Utmaningar och strukturella förutsättningar för politikerrollen i det mittnordiska samarbetet

Det politiska deltagandet i det nordiska samarbetet i allmänhet och i Mittnorden i synnerhet bygger bl.a. på en insikt om att den regionala utvecklingspolitikens förutsättningar avgörs långt utanför länets/regionens/ fylkets och nationens gränser, ja till och med globalt. Det handlar om dialog i ett flernivåstyre där en regionpolitiker förväntas ”åka hiss” mellan alla nivåer. Flernivåstyre innebär med andra ord att politiken formas genom ett formellt och informellt samspel mellan aktörer på flera olika nivåer – lokal, regional, nationell, nordisk och EU-nivå.



**Figur** Sammanhangen i den nordiska regionalpolitiska hierarkin – en strategisk och en finansiell Dimension

MNKs status som officiellt nordisk gränskommitté ger legitimitet och status åt det gränsöverskridande samarbetet och är avgörande för den övriga finansiering samt för kontinuiteten i arbetet. De gemensamma nordiska strategierna fastställda av Nordiska ministerrådet och som formuleras i det regionalpolitiska samarbetsprogrammet och i den gränsregionala strategin har dock inte samma starka ställning som övriga nivåer i systemet som löper från EU nivån över medlemsstaterna till de enskilda regionerna. Detta skapar ett strukturellt problem för de politiker som deltar i kommitténs arbete då plattformen inte är så tydlig och därmed är både förväntan och efterfrågan på resultat på hemmaplan inte alltid närvarande trots kunskapen om att man oftast utgör varandras största ekonomiska marknad. Genom att bygga upp förståelse och kunskap i den egna organisationen om regionens roll i flernivåstyret, blir det lättare att agera där det krävs oavsett vilken nivå. Men framförallt bör de politiker som utses till kommittén ha en sakpolitisk koppling och sammanfallande uppdrag i den egna organisationen som underlättar och stärker både det politiska påverkansarbetet men också återföring av gjorda erfarenheter från andra regioner till den egna organisationen och till regionen/kommunerna.

## **Tung överbyggnad**

MNK leds av ett rullande ordförandeskap i perioder om två år. MNK har en relativt tung överbyggnad med årliga höst- och vårmöten, med en ledningsgrupp bestående av de fem regionerna som sammanträder ca 4-5 gånger om året samt ett tjänstemannastöd i form av en resursgrupp och ett kansli med tre anställda (motsvarande 1,6 tjänster). Till detta tillkommer periodvis externt finansierade projektanställda. Dessutom finns fem arbetande expertgrupper. Varje arbetsgrupp/ prioriterat område har en politisk rapportör kopplat till arbetet. Dessa avrapporterar resultaten från arbetsgrupperna vid kommitténs vår och höstmöten. De utsedda politiska rapportörerna har rollen att ha sakpolitisk kunskap inom områdena, vara föredragande och företräda MNK utåt inom sitt sakområde. Genomgången av sammanträdesprotokoll och andra formella dokument visar att mycket av kansliets resurser läggs på formalia sannolikt på bekostnad av tid och resurser för verkställighet av kommitténs beslut och utåtriktade arbete.

Det mittnordiska samarbetet har de styrkor men också de svagheter som alltid finns vid långvarigt gränsregionalt samarbete. Det som en gång var ömsesidigt givande och effektivt behöver inte vara det för alltid då omvärlden och förutsättningarna förändras. Organisationen måste ställa om sig i förhållande till förändringarna i omvärlden. Kostnaden måste ställas i relation till mervärdet och resultaten jämfört med andra organ med motsvarande uppdrag.

## **Vad är regionalt prioriterat när det gäller det framtida samarbetet inom Mittnorden och förslag till ny inriktning.**

Mittnordenkommittén beslutade våren 2017 att arbetet med att ta fram en ny strategisk inriktning för MNK skulle omfatta djupintervjuer med de förtroendevalda i ledningsgruppen, med ansvariga politiker i respektive medlemsregion, med berörda politiker i Nordiska Rådet, med resursgruppens tjänstemän och berörda ledande tjänstemän i respektive region m.fl. Under hösten 2017 har 23 intervjuer genomförts i medlemsregionerna. (se förteckning i bilaga).

Djupintervjuerna handlade om vad som är nationellt och regionalt prioriterat i framtiden, på vilket sätt det gränsregionala samarbetet kan bidra till ömsesidig nytta och vad som borde vara mest prioriterat i detta samarbete samt vilken roll MNK borde ha i detta arbete. Frågorna handlade också om erfarenheterna av rollen som politiker/tjänsteperson i MNK i termer av vilka frågor respektive region drivit och prioriterat, förankring på hemma plan, vilka resultat man har sett av sina ansträngningar, styrkan och svagheten i MNKs arbetssätt samt viktiga lärdomar om roll och förutsättningar inför det framtida arbetet.

Nedan presenteras dels respektive regions egna regionala målsättningar och prioriteringar med sitt regionala utvecklingsarbete och dels vad man prioriterar inom ramen för det framtida gränsregionala samarbetet till ömsesidigt nytta och med ett nordiskt mervärde. Dessutom redovisas lärdomar från det hittillsvarande samarbetet men framförallt hur samarbetet kan organiseras i framtiden

## Prioriteringar i Trøndelag

### Balansert og bærekraftig utvikling

Nord Trøndelag och Sør Trøndelag blir en sammanhållen region from 1 januari 2018. I Trøndelagsutredningen föreslås att det nya Trøndelag skal være en region som:

- ivaretar og utvikler sine naturgitte fortrinn og menneskelige ressurser
- har sterk regional identitet og konkurransekraft
- har et utviklingsorientert og økonomisk bærekraftig næringsliv
- deltar aktivt i samarbeid på europeisk og internasjonalt nivå
- har levedyktige kommuner, bygder og grender
- har god geografisk spredning av livskraftige småbyer og regionale sentra
- har et landsdelssenter i positiv utvikling
- gir alle innbyggere tilgang på gode tjenester og positive opplevelser



Målet er en region med livskraft, bærekraft og konkurransekraft.

Det nya Trøndelag blir en region som deltar aktivt i samarbeidet på europeisk och internationell nivå. Vad bör då vara särskilt prioriterat i det framtida mittnordiska samarbetet och som har ett mervärde och en ömsesidig nytta enligt de intervjuade i Trøndelag.

### Transport och samfärdsel

Samtliga lyfter fram transport och samfärdsel, öst - västlig transportinfrastruktur, fiberutbyggnad i glesbygden, flygplatser (Værnes) d.v.s. det infrastrukturarbete som kommittén redan delvis arbetar med. Men sättet som kommittén arbetar med dessa frågor måste utvecklas till att bli mer strategiskt i form uthålligt påverkansarbete på olika nivåer inom och utom MNKs geografiska område.

### Landsbygdsutveckling och kultursamarbete

Det andra mest prioriterade området borde vara erfarenhetsutbyte och ömsesidigt lärande om strukturerad landsbygds/glesbygds utveckling, näringslivsutveckling och kompetensförsörjning i glesbygd. Detta skulle kunna ske genom att kommittén årligen arrangerar ett öppet möte/konferens där politik och beslutsfattare på olika nivåer möts för ett ömsesidigt lärande om best practise. Värskapet för dessa lärande seminarier kan rotera mellan länderna/regionerna. Kultursamarbetet fungerar bra och bör fortsätta då en bredare allmänhet nås på ett bra och systematiskt sätt.

### Starkare förankring på hemmaplan

Samtliga intervjuade i Trøndelag lyfter fram nödvändigheten om att MNKs arbete måste få en starkare förankring i den egna regionen och i det nya fylket. Idag är kommittén för svagt

kopplat till både den exekutiva politiska nivån och den verkställande administrativa nivån i fylket. Med undantag av kommitténs kultursamarbete, som är mycket synligt och når många, är för mycket av vad kommittén arbetar med och vilka resultaten är, förhållandevis okänt. Förväntningarna på resultat av kommitténs arbete från hemmaorganisationen är därför låga. Åtgärder som tar tag i denna förankrings problematik måste nu sättas in i utvecklandet av MNK. Ett av sätten att åstadkomma detta är att göra kommitténs arbete mer relevant för och fokuserande på de gemensamma problem och prioriteringar man arbetar med på hemmaplan. På så sätt blir mervärdet och den ömsesidiga nyttan i form av ett utvecklat lärande eller en starkare politisk påverkan genom kommitténs direkta koppling till Nordiska Ministerrådet synligare. Ett kompletterande sätt är att tydliggöra förväntningarna på politikerrollen i kommitténs arbete. Arbeta med att få in ”tyngre” politiker dvs. fylkesråden, förankra hos de operativa politikerna och med administrationen, koppla ihop fylkesordförande med fylkesråd för bättre förankring på hemmaplan. Kommittén bör vidare arbeta för bredare involvering av ungdomar som ett sätt att stärka demokratin.

## Prioriteringar i Västernorrland

I Västernorrland finns en styrande Regional Utvecklingsstrategi 2011-2020 (RUS) kallad ”Framtid Västernorrland” med bl.a. fyra fokusområden:

### Människan som drivkraft

Inriktningsmål: År 2020 har länet byggt upp konkurrenskraftiga och hållbara samhällen och livsmiljöer över hela länet som ger hög livskvalitet och skapar framtidstro, engagemang och öppenhet.

### Kompetens som drivkraft

Inriktningsmål: År 2020 har länet ett hållbart samverkans- och matchningssystem som ger en effektiv arbeidskrafts- och kompetenstillförsel.

### Innovationsförmåga som drivkraft

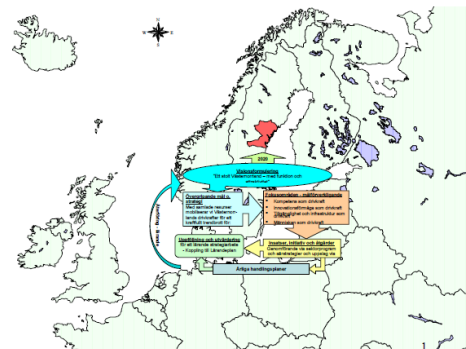
Inriktningsmål: År 2020 har länet drivande samverkans- och stödstrukturer för ett dynamiskt entreprenörs- och innovationsklimat på hög svensk nivå.

### Tillgänglighet och infrastruktur som drivkraft

Inriktningsmål: År 2020 har länet på bred front i länet nått en konkurrenskraftig och hållbar tillgänglighet

(Kortversion av RUS 2011-12-16, Dnr 100-272-10)

**Framtid Västernorrland!**  
Regional utvecklingsstrategi för länet  
2011-2020



Vad bör då vara särskilt prioriterat i det framtida mittnordiska samarbetet och som har ett mervärde och en ömsesidig nytta enligt de intervjuade i Västernorrland?

### **Transportinfrastruktur och kommunikationer**

Samtliga intervjuade lyfter fram området transportinfrastruktur och kommunikation som högt prioriterat i det mittnordiska samarbetet. Man framhäver betydelsen av Bottniska korridoren, öst västliga förbindelser, Mittnordisk transportkorridor, Mittstråket, Wasa – Trondheim, Tvärbanan för godstransporter till industrin. Man visar på betydelsen av utbyggd infrastruktur som medel för studie- och arbetspendling och dess koppling till kompetensförsörjning, att länet behöver knytas ihop genom bättre infrastruktur och få större funktionella arbetsmarknadsregioner. Även glesbygden vid sidan av Mittstråket uppmärksammas och behovet av att bygga ut fibernät.

När det gäller samarbetet kring dessa frågor påpekar man att kommittén inte kan vara operativ eller exekutiv men kommittén kan påverka genom välförankrade positionspapper och att ha rätt företrädare som bemannar samarbetet.

### **Balanserad utveckling mellan land och stad**

Med hänvisning till den demografiska utvecklingen och svårigheten att upprätthålla en god samhällsservice i hela länet och kompetensförsörjning prioriterar många av de intervjuade området landsbygdsutveckling. Hur kan man framgångsrikt hantera baksidan av urbaniseringen? Vad kan man lära av dem som stannar kvar? Hur kan man arbeta framgångsrikt med integration? Hur skapas balans mellan bygd och stad där det utvecklas en ömsesidig nytta? Man föreslår att kommittén initierar lärandeprojekt och kunskapsutbyten om hållbarhet och resiliens och samspelet mellan stad och land. Kommittén bör presentera resultat och best practise genom årliga öppna seminarier gärna i samarbete universiteten i mittnordenområdet och andra aktörer som arbetar med att stödja landsbygdsutveckling.

### **Kulturens roll i den nordiska modellen**

Det arbete som görs inom kulturområdet bör fortsätta och några föreslår att inriktningen under de kommande åren kan vara att åskådliggöra vilken roll kultur har i balansen mellan land och stad/landsbygdsutveckling och i den nordiska modellen för att bygga ett samhälle.

### **Prioriteringar i Region Jämtland Härjedalen**

Länet prioriterar i sin regionala utvecklingsstrategi ”Jämtland Härjedalen – Innovativt och attraktivt 2014 -2030 ” områden där förutsättningarna är goda för ett hållbart och expanderande näringsliv med stor hänsyn tagen till resurseffektivitet, jämställdhet, mångfald, god folkhälsa och ungas möjligheter. Prioriteringarna har stor överensstämmelse med de fem övergripande prioriteringarna i Europa 2020 – en strategi för smart och hållbar tillväxt för alla.



Vad bör vara särskilt prioriterat i det framtida mittnordiska samarbetet och som har ett mervärde och en ömsesidig nytta enligt de intervjuade i Jämtland – Härjedalen?

### **Infrastruktur och kommunikationer**

Samtliga intervjuade tar upp området infrastruktur och öst västliga kommunikationer som ett område för MNK att arbeta vidare med. Kommittén har definitivt en roll att spela då ingen annan har helikopterperspektivet för hela geografin genom de tre länderna. Men de flesta intervjuade vill se ett annat arbetssätt där kommittén bevakar infrastrukturfrågorna strategiskt och kan stödja de som aktivt arbetar med frågorna i form av positioneringar och politiska uttalanden, dvs. inte genomföra egna projekt eller vara exekutiv aktör.

### **Näringsliv och besöksnäring**

Näringsliv och besöksnäring är ett annat prioriterat område där man redan nu arbetar intensivt och nära med Tröndelag men koppling till Finland är frånvarande och har då inte direkt relevans för MNK i dagsläget.

### **Landsbygdsutveckling**

Landsbygdsutveckling ses däremot som ett mycket högt prioriterat område att samarbeta kring i MNK. Man föreslår att detta område bör vara det långsiktiga tema som kommittén arbetar med under 3 till 5 år inom ramen ett gemensamt lärande. Kommittén utvecklas till att bli en öppen kvalificerad arena för lärande för politiker och beslutsfattare genom erfarenhetsutbyte, fokuserade studiebesök, seminarier med expertmedverkan, best practice. Man bör arbeta systematiskt med en läroplan som innefattar kartläggning, kunskapsuppbyggnad steg för steg och i ett senare skede initiera projekt att lära sig av men aldrig som lead partner. Denna funktion kan en region eller en länsstyrelse hantera.

### **Kultur**

MNKs framgångsrika arbete inom kulturområdet bör fortsätta

### **Ny funktion för MNK: ett nätverk för lärande och påverkan**

Man anser att MNK ska utvecklas till en lärande arena för politiker inom ett tema som håller över flera år. Lärandet har ett nordiskt mervärde då det systematiskt tar sitt avstamp i samarbetet med de gränsregionala medlemmarna i de tre länderna. Detta innebär att kommittén måste arbeta annorlunda och skaffa sig förutsättningar att vara en öppen arena för lärande och inte en sluten beslutsorganisation med protokoll och annan byråkrati. Med ett sådant lärande som grund kan kommittén sedan bli en kvalificerad arena för positionering och policyformuleringar regionalt, nationellt och på den nordiska nivån.

Det innebär vidare att den tunga överbyggnaden förändras t.ex. att ledningsgrupp och resursgrupp inte längre behövs i nuvarande form. Däremot måste man ha tillgång till experter, universitet och praktiskt verksamma aktörer inom det prioriterade temat. Antalet representanter i kommittén från medlemmarna bör vara tre och ledamöterna i kommittén ska involveras i aktiviteter mellan de formella mötena.



## Prioriteringar i Österbotten

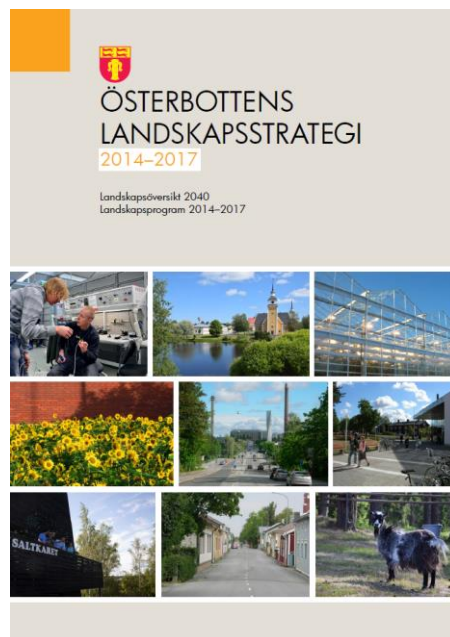
Österbottens gemensamma utvecklingsvilja uttrycks i vision: Ny energi i Österbotten. Energi syftar både på en gedigen kompetens inom energiteknologi och förnybar energi och på en allmän driftighet. Energiskhet är kännetecknande för Österbotten och beskriver engagemanget och attityderna då det gäller att utveckla landskapet inom alla samhällssektorer. Energi syns som hög kompetens, kulturell mångfald och stark sammanhållning som anses vara viktiga framgångsfaktorer. År 2040 är Österbotten en konkurrenskraftig region med välmående befolkning och god livsmiljö. Österbotten ska vara ett landskap:

- med en välmående befolkning
- där det är bra och tryggt att bo och leva
- där näringslivet på alla håll är diversifierat
- med gedigen kompetens inom forskning och utbildning
- med internationell verksamhetsmiljö och inställning
- där förhållningssättet är fördomsfritt och entreprenörmässigt
- med stark sammanhållning
- där atmosfären är tolerant och mångkulturell
- med varierad kulturverksamhet och levande kulturarv
- med koldioxidneutral el- och värmeproduktion samt trafik
- med självförsörjande energiproduktion som bygger på förnybar energi
- med ren miljö och natur med stor mångfald

Vad bör då vara särskilt prioriterat i det framtida mittnordiska samarbetet och som har ett mervärde och en ömsesidig nytta enligt de intervjuade i Österbotten?

### Infrastruktur och öst-västliga transportförbindelser

Den bild som framträder genom intervjuerna med medlemmarnas representanter från Österbotten om vad som enskilt mest borde prioriteras i det mittnordiska samarbetet är området Infrastruktur och öst-västliga transportförbindelser. En utvecklad infrastruktur ses som en av de viktigaste förutsättningarna i allt arbete med att skapa hållbar tillväxt och utveckling för regionerna i Mittnorden och konstaterandet att inom detta område har regionerna sammanfallande intressen. Arbetet bör dock förändras från att driva olika projekt i egen regi till att proaktivt bevaka medlemmarnas samlade intressen i hela geografien genom alliansbyggande (t.ex. med Kvarkenrådet) och positioneringar och inspel på den nationella och den nordiska nivån gärna i samarbete med de andra gränsregionala kommittéerna. Inriktningen bör vara att utveckla en långsiktig gemensam nordisk infrastrukturplanering där det öst västliga perspektivet är tydligt.



## **Energi- och miljöteknologiområdet**

Utvecklandet av små och medelstora företag inom energi- och miljöteknologiområdet genom smart specialisering bör vara ett annat prioriterat område för ett gemensamt ömsesidigt lärande inom ramen för kommitténs framtida arbete.

## **Kultur**

Samarbetet inom kulturområdet framhålls som strategiskt viktigt att fortsätta med. Orsaken är att detta samarbete lockar många och delaktigheten från medborgarna i olika åldrar är påfallande stort och har varit så under många år. Kultursamarbetet bygger en ny generation av nordister. Kulturutbyten, de olika evenemangen, nätverksbyggande bl.a. om kulturarv och turism som kulturgruppen stått för under lång tid återspeglar på ett framgångsrikt sätt de grundläggande demokratiska värderingarna som vi delar och som skapat förutsättningarna för den tillit och trygghet som människor känner för varandra och för samhällets institutioner och som är så stark i Norden jämfört med resten av Europa.

## **Landsbygdsutveckling**

Samtidigt föreslår ett flertal av de intervjuade ett paradigmskifte av inriktningen på kommitténs framtida arbete där utgångspunkten för samarbetet bör vara det faktum att Mittnordens regioner utgörs till mycket stor del av landsbygd med likartade utmaningar och problem med infrastruktur, demografin, kompetensförsörjning, urbanisering med minskande befolkning som följd, färre anställda i det producerande näringslivet osv. MNK kan bli en kritisk massa av politik och expertis som har ett gemensamt problem – Hur åstadkomma balanserad hållbar utveckling mellan land och stad - men som uthålligt och återkommande också visar på lärande vägar att lösa problemen. Kommittén bör prioritera landsbygdsutveckling som sitt övergripande paraply för alla sina insatser där fokus ska ligga på ömsesidigt lärande om modeller och vägar/strategier/evidens baserad best practice/smart specialisering/ innovationer för en balanserad landsbygdsutveckling i Mittnorden.

## **Förslag till strategisk inriktning**

Mittnordenskommittén 2.0: en gränsbrytande arena för lärande, samverkan och påverkan om balanserad utveckling mellan land och stad

### **Balanserad utveckling land och stad**

De allra flesta av de intervjuade föreslår att kommittén fördjupar sitt arbete inom området landsbygdsutveckling där utgångspunkten för samarbetet bör vara det faktum att Mittnordens regioner utgörs till mycket stor del av landsbygd med likartade utmaningar och problem med infrastruktur, demografin, kompetensförsörjning, urbanisering med minskande befolkning som följd, färre anställda i det producerande näringslivet osv. Området är också prioriterat i samtliga regionala utvecklingsplaner i mittnorden.

MNK kan bli en kritisk massa av politik och expertis som har en gemensam utmaning - Hur åstadkomma balanserad hållbar utveckling mellan land och stad – och som uthålligt och återkommande också visar på lärande vägar att lösa problemen. Kommittén bör prioritera landsbygdsutveckling/balanserad utveckling land och stad som sitt övergripande paraply för

alla sina insatser där fokus ska ligga på ömsesidigt lärande om modeller och vägar/strategier/evidens baserad best practice/smart specialisering/ innovationer för en balanserad landsbygdsutveckling i Mittnorden.

MNK ska enligt detta förslag med temat ” Balanserad utveckling land och stad ” utvecklas till en öppen lärande arena för politiker och beslutsfattare inom ett tema som håller över flera år. MNK beslöt redan 2016 att arbeta inom ett snarlikt område ”Landsbygdsutveckling och social innovation” men implementeringen av detta har ännu inte kommit igång. Temat Balanserad utveckling land och stad är nära kopplat till Nordiska rådets samarbetsprogram (Nordiskt Samarbetsprogram för Regional utveckling och planering 2017-2020) som har identifierat tre övergripande teman och insatsområden som länderna gemensamt ser som viktigast för att uppnå dessa långsiktiga mål. Dessa teman utgörs av:

1. Hållbar landsbygdsutveckling
2. Innovativa och resilienta regioner
3. Hållbara städer och stadsutveckling

Insatsområdena Hållbar landsbygdsutveckling och Innovativa och resilienta regioner har direkt relevans för MNKs framtida arbete då de återspeglar de strategiska utmaningar och problem som finns i medlemsregionerna i mittnorden som exempelvis demografi, service, infrastruktur, digitalisering, näringsliv, boende, attraktivitet, utbildning och sysselsättning, natur och miljö. Samtidigt finns kanske en ännu större strategisk relevans för MNK:s framtida inriktning om hur relationerna mellan stad och land, mellan glesbefolkade områden och mer tätbefolkade, förändras genom urbaniseringen. I detta sammanhang behöver man ställa grundläggande frågor kring hur stad och land relaterar till varandra i olika typer av funktionella urbana regioner och hur platser samverkar och påverkar varandra för att i ett nästa steg kunna bygga smarta och effektiva samarbeten.

Lärandet kommer att ha ett nordiskt mervärde då det systematiskt tar sitt avstamp i samarbete med de gränsregionala medlemmarna och aktörerna i de tre länderna. Med ett sådant lärande som grund kan kommittén sedan bli en kvalificerad arena för positionering, påverkan och policyformuleringar regionalt, nationellt och på den nordiska nivån. Kommittén måste inom det prioriterade temat knyta till sig experter, universitet och praktiskt verksamma i sin geografi i Mittnorden. Kommittén bör presentera resultat och best practise genom årliga konferenser och återkommande seminarier gärna i samarbete universiteten i mittnordenområdet och andra aktörer som arbetar med att stödja landsbygdsutveckling. Uppbyggnaden av detta arbetssätt bör ske med hjälp av två länkade ansökningar inom temat, ett inom Sverige-Norge Interreg programmet och ett inom Botnia-Atlantica programmet. Balanserad utveckling mellan land och stad som ett övergripande tema innebär att tidigare prioriterade områden ställs i relation till det övergripande eller utgår helt. I detta förslag kommer arbetet med Infrastruktur att fortsätta. Arbetet bör dock förändras från att driva olika projekt i egen regi till att proaktivt och strategiskt bevaka medlemmarnas samlade intressen i hela geografien genom alliansbyggande (t.ex. med Kvarkenrådet) och positioneringar och inspel på den nationella och den nordiska nivån gärna i samarbete med de andra

gränsregionala kommittéerna. Inriktningen bör vara att utveckla en långsiktig gemensam nordisk infrastrukturplanering där det öst västliga perspektivet är tydligt. Samarbetet inom kulturområdet föreslås som strategiskt viktigt att fortsätta med. Orsaken är att detta samarbete lockar många och delaktigheten från medborgarna i olika åldrar är påfallande stort och har varit så under många år. Kultursamarbetet bygger en ny generation av nordister. Kulturutbyten, de olika evenemangen, nätverksbyggande bl.a. om kulturarv och turism som kulturgruppen stått för under lång tid återspeglar på ett framgångsrikt sätt de grundläggande demokratiska värderingarna som vi delar och som skapat förutsättningarna för den tillit och trygghet som människor känner för varandra och för samhällets institutioner och som är så stark i Norden jämfört med resten av Europa. Inriktningen kulturarbetsgruppen kan under de kommande åren vara att åskådliggöra vilken roll kultur i mittnorden har i balansen mellan land och stad/landsbygdsutveckling och i den nordiska modellen för att bygga ett samhälle.

Fokuseringen på att bli en öppen arena för lärande innebär att kommittén måste arbeta annorlunda och skaffa sig delvis andra förutsättningar för sitt arbete. Kommitténs medlemmar bör involveras i aktiviteter mellan de formella mötena genom att delta i seminarier, konferenser och andra aktiviteter.