

# Finansplan 2016-2018

BUDGET OCH EKONOMISKA RAMAR 2016



VERSION 1 2015-05-12

DNR:RS/822/2015

BESLUTAD AV: REGIONFULLMÄKTIGE 2015-06-17 § 89

ÄGARE: REGIONFULLMÄKTIGE

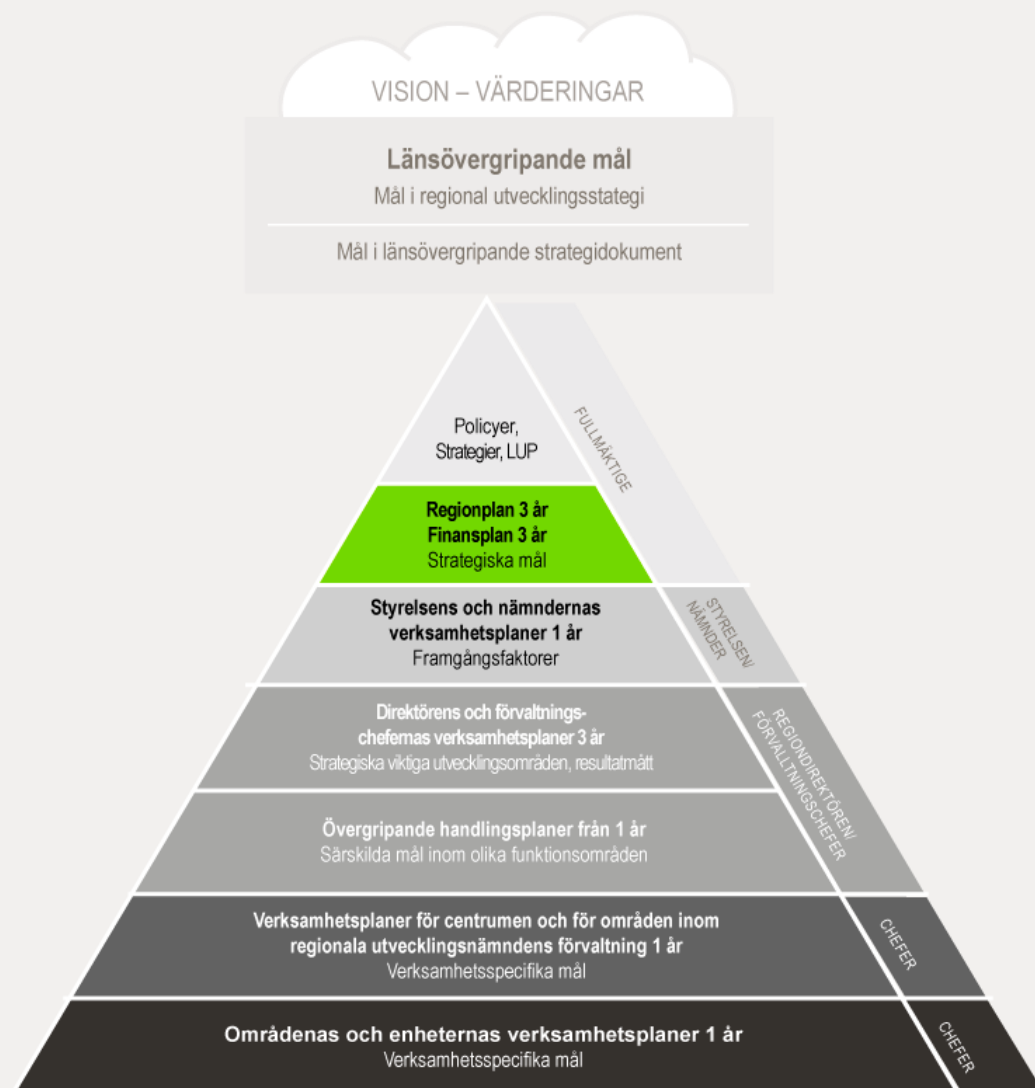
# Finansplan

Finansplanen innehåller finansiella mål och planer för åren 2016-2018 samt budget, ekonomiska ramar, investeringsplan och taxor och avgifter för 2016.

Finansplanen hör ihop med regionplanen (Dnr RS/495/2015). De två planerna innehåller de övergripande mål som regionstyrelsen och de olika nämnderna har att utgå från i sitt arbete. Finansplanen utgår från policyer, mål i regionplanen, långsiktiga utvecklingsplan för god ekonomisk hushållning och andra övergripande styrdokument.

I bilaga 4 i regionplanen finns regionens styrmodell beskriven och där framgår vilka styrdokument som finns för Region Jämtland Härjedalen och hur de hör ihop.

## Figur: Styrmodellen - styrdokument



# Innehåll

<b>Finansplan 2016-2018</b> .....	<b>1</b>	Resultatförbättrande åtgärder.....	15
<b>Finansplan</b> .....	<b>2</b>	Investeringsstak .....	16
<b>Mot en ekonomi i balans genom politisk kraftsamling och samarbete över partigränserna</b> .....	<b>4</b>	<b>Finansiella mål samt resultat-, balans- och finansieringsbudget</b> .....	<b>17</b>
<b>Planeringsförutsättningar 2016-2018</b> ....	<b>5</b>	<b>Finansiella mål</b> .....	<b>18</b>
Planeringsförutsättningar 2016-2018 .....	6	Långsiktigt hållbar ekonomi .....	18
Regionens ekonomiska utveckling.....	6	Kostnadskontroll .....	18
Den samhällsekonomiska utvecklingen .....	7	Avtalstrohet .....	18
Befolkningsutveckling .....	8	Investeringsstak .....	18
<b>Region Jämtland Härjedalens finansiering</b> .....	<b>9</b>	<b>Resultat-, balans- och finansieringsbudget</b> .....	<b>19</b>
Skatteintäkter .....	10	Resultatbudget .....	19
Utjämningsystemet.....	10	Balansbudget .....	20
Generella statsbidrag.....	10	Finansieringsbudget .....	21
Finansiella intäkter och kostnader.....	10	<b>Bilagor</b> .....	<b>22</b>
<b>Budgetramar per nämnd samt finansiering 2016-2018</b> .....	<b>11</b>	Bilaga 1: Fastighetsinvesteringsplan 2016-2018.....	23
Ekonomimodell .....	12	Bilaga 2: Avgifter och taxor .....	25
Budgetramar .....	12	Bilaga 3: Regionens engagemang i bolag, stiftelser och förbund.....	29
Förändring budgetramar .....	15	Bilaga 4: Ordlista och förkortningar .....	30
Avkastningskrav .....	15		

## Mot en ekonomi i balans genom politisk kraftsamling och samarbete över partigränserna

Vård efter behov som är likvärdig övriga landet. Så ska sjukvården i Region Jämtland Härjedalen vara. Den medicinska utvecklingen går snabbt och vi kan göra allt mer för allt fler allt högre upp i åldrarna.

Den allt bättre vården ska finansieras och det har vi inte klarat i Jämtlands läns landsting. De senast fyra åren har sjukvården haft stora underskott och den ekonomiska situationen är väldigt allvarlig. Region Jämtland Härjedalen är ytterst nära ett läge där löner måste betalas med lånade pengar. Det är inte ett alternativ. Varje generation måste betala den vård och välfärd den förbrukar.

Underskottet i vården påverkar också övriga områden i Region Jämtland Härjedalens verksamhet. Finansplanen är ytterst återhållsam och innehåller inga åtgärder eller förbättringar som kräver ökad finansiering.

Steg för steg ska Region Jämtland Härjedalen närma sig god ekonomisk hushållning. Det allvarsamma läget kräver en politisk kraftsamling och samarbete över partigränserna. Partierna i regionfullmäktige tar ansvar för nutid och framtid och ett samarbete har påbörjats.



*Ann-Marie Johansson*  
Regionstyrelsens ordförande

## Planeringsförutsättningar 2016-2018

I detta kapitel redovisas förutsättningar som är viktiga för Region Jämtland Härjedalens ekonomiska planering inför åren 2016 - 2018

### Planeringsförutsättningar 2016-2018

- Region Jämtland Härjedalens ekonomiska läge är allvarligt. Resultat 2014 var – 162 miljoner kronor, prognos 2015 är – 265 miljoner kronor, prognos för ackumulerat underskott 2015 att återställa enligt balanskravet är 602 miljoner kronor.
- Övergripande finansiell inriktning är att uppnå en stabil ekonomi som kännetecknas av långsiktighet och hållbarhet.
- Region Jämtland Härjedalens samlade intäkter sätter gränser för hur stora kostnaderna kan tillåtas vara.
- Anpassning till givna ramar är överordnat vid en eventuell målkonflikt med verksamhetens omfattning.
- I finansplanen fastställer regionfullmäktige finansiella ramar för respektive nämnd, skattesats samt resultat-, balans- och finansieringsbudget.
- Regionens ekonomiska utveckling.

### Regionens ekonomiska utveckling

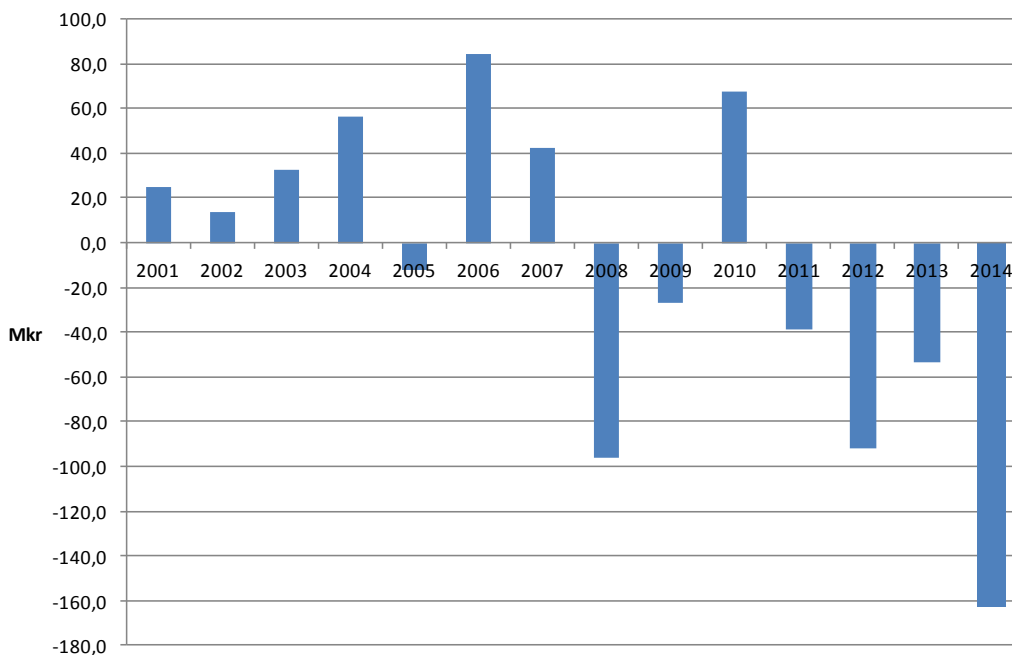
Med undantag för 2010, då det tillfälliga konjunkturbidraget räddade ekonomin, har Region Jämtland Härjedalen (fram till 2015 Jämtlands läns landsting) de senaste sju åren haft ekonomiska underskott som blivit allt större. Förklaringen kan sammanfattas med en mycket svag utveckling av skatteintäkter och utjämningsbidrag, samt en nettokostnadsutveckling som ökat jämfört med tidigare låga nivåer. Regionen har under flera år det senaste decenniet fått ett lägre totalt utjämningsbidrag än

år 2005. Fortfarande 2015, mer än tio år efter den omfattande förändringen av utjämningsystemet, får Region Jämtland Härjedalen mer än 100 miljoner kronor mindre från kostnadsutjämnningen (inklusive strukturbidrag) än 2005.

Nettokostnadsökningen beror på en ökad efterfrågan på vård som följd av en större andel äldre medborgare. Dessutom har ett antal kostnadsslag ökat mer än den allmänna prisutvecklingen. Ett exempel är kostnaden för drivmedel vilket har bidragit till mycket högre kostnader för alla transporter – både kollektivtrafik och sjukresor och ambulanstransporter. Kostnaderna för den högspecialiserade riks- och regionvården tar också en allt större del av resurserna i anspråk. Riks- och regionvården har de senaste åren ökat med över sex procent per år. På grund av stora svårigheter att rekrytera läkare har regionens kostnader för stafettläkare ökat kraftigt. Under slutet av 2014 kom även bristen på sjuksköterskor att innebära köp från bemanningsföretag. Den trenden har även förstärkts under inledningen av 2015.

Ovanstående kostnadsökningar ger en extra stor effekt på Region Jämtland Härjedalens ekonomi på grund av regionens unika struktur. Utöver det har även bemanning med egen personal ökat, vilket inneburit en hög kostnadsutveckling. Utförd tid ökade ca 2,5 % jämfört med 2013.

### Jämtlands läns landstings resultat, inklusive tillfälligt konjunkturbidrag 2010, exkl RIPS-effekter 2001-2014



De kostnader som Region Jämtland Härjedalen lättare har kunnat kontrollera, har hållits nere under lång tid. Fastighetsinvesteringarna är exempelvis på en mycket låg nivå jämfört med övriga regioner och landsting. Nu är behoven stora att bygga om sjukhuset för att anpassa det efter nutida krav på logistik och patientsäkerhet – investeringar som skulle underlätta en effektivisering av vården.

Mot bakgrund av nya prishöjningar för vissa varor och tjänster inför 2015, **saknar Region Jämtland Härjedalen nu enligt prognos i april 2015 ca 265 miljoner kronor för att nå en ekonomi i balans.** Om en god ekonomisk hushållning ska uppnås, behövs ytterligare 60-70 miljoner kronor, det vill säga **mer än 300 miljoner kronor.**

Vid en jämförelse med övriga landsting har Region Jämtland Härjedalen haft den sämsta utvecklingen av det egna kapitalet sedan 2003, trots att regionens nettokostnadsökning under samma period legat under ökningstakten i övriga landsting.

#### Den samhällsekonomiska utvecklingen

Den svenska konjunkturen går överraskande bra. Till och med exportnäringen som länge legat relativt stilla ökade under fjärde kvartalet 2014. Framför allt ökade tjänsteexporten. Ekonomin väntas nu växa där hushållen tillsammans med bygginvesteringar är viktiga motorer. Detta bidrar till att arbetsmarknaden förbättras ytterligare och sysselsättningen väntas öka med ca 1,5 % 2015. Inflationen förblir låg och kommer ligga långt under Riksbankens mål (2%). Inflationsmålet är

och ses som en central hörnsten i svensk ekonomisk politik. Den skapar stabila spelregler och bidrar till en god och långsiktigt stabil tillväxt.

Globalt är bedömningen att det huvudsakligen är de så kallade mogna ekonomierna som driver tillväxten. Det låga oljepriset är givetvis en viktig stimulans för alla dessa länder. Att oljepriset närmast har halverats stärker de amerikanska hushållens köpkraft. USA:s BNP bedöms växa med lite drygt 3 % under 2016.

Även tillväxttakten inom eurozonen har förbättrats. Givetvis gynnas även euroländerna av det låga oljepriset. Orosmolnen är dock fortsatt många med skuldsättningen som är mycket hög inom flera områden och handelsrestriktioner och recession i Ryssland påverkar export och investeringsviljan negativt. Viktigt är givetvis att ekonomin ljusnar för tysk ekonomi och att den spanska återhämtningen fortgår. BNP-utvecklingen bedöms med tanke på detta bli blygsam och uppgå till ca 1,5 % för 2016.

SKL bedömer att skatteunderlaget totalt 2016 kommer reellt att öka med 2,1 %, vilket är betydligt mer än normalt.

Skatteunderlagstillväxten beror främst på att den automatiska balanseringen av allmänna pensioner ger en extra höjning av pensionsinkomsterna. Även höjningen av taket för arbetslöshetsersättningen som regeringen föreslog i vårändringsbudgeten slår igenom med en helårseffekt och påverkar ökningen av skatteunderlaget kommande år.

### **Befolkningsutveckling**

Prognosen för den framtida befolkningsutvecklingen är en svag ökning. Den demografiska sammansättningen har inneburit att andelen äldre ökat, och med det ett ökat behov av hälso- och sjukvård.

Inkomstutjämningsbidraget som fördelas mellan landsting/regioner baseras på antalet invånare 1 november föregående år. En förutsättning för en positiv utveckling av bidraget är att länets befolkning måste procentuellt öka mer än rikets

för att inte de invånarrelaterade bidragen ska urholkas. För Region Jämtland Härjedalen bedöms befolkningsökningen bli lägre än genomsnittet för riket vilket innebär en urholkning av bidraget.

Inom landstingssektorn konstaterar SKL sambandet mellan befolkningsutveckling och ekonomiskt resultat. Alla landsting som redovisar överskott vart och ett av de senaste tio åren har haft en positiv befolkningsutveckling.



## Region Jämtland Härjedalens finansiering

I det här avsnittet redovisas förutsättningar för hur Region Jämtland Härjedalens verksamhet finansieras avseende skatteintäkter, utjämningsystem samt finansiella intäkter och kostnader.

## Skatteintäkter

Skatteintäkterna motsvarar ca 64 % av Region Jämtland Härjedalens totala intäkter. Skatterna är beroende av samhällsekonomin utveckling samt den skattesats som fastställs av regionens förtroendevalda. För att uppfylla regionfullmäktiges mål om god ekonomisk hushållning och genomföra planerade investeringsvolymerna krävs en resultatnivå på ca

60-70 miljoner kronor. Preliminär skatt för 2016 budgeteras enligt prognos för det slutliga skatteunderlaget 2014, uppräknat till 2016 års nivå. Budget för preliminärskatt och avräkning utgår från SKL:s prognos i april. Skattesatsen för 2016 föreslås vara 11,20 vilket är oförändrat jämfört med 2015. I beräkningarna har antagits att länets befolkning är oförändrad i antal jämfört med 1/11 2014.

Finansiering (miljoner kronor)	Utfall 2014*	Prognos 2015	Budget 2016	Plan 2017	Plan 2018
<b>Skatteintäkter</b>	2 427	2 619	2 739	2 831	2 924
varav					
Preliminärskatt	2 431	2 612	2 739	2 831	2 924
Avräkning skatteintäkter	-4	7	0	0	0
<b>Utjämningsystemet</b>	646	659	657	660	665
varav					
Inkomstutjämningsbidrag	529	564	579	594	612
Kostnadsutjämningsbidrag	48	49	49	50	52
Strukturbidrag	101	101	101	101	101
Regleringsavgift	-32	-55	-72	-85	-100
<b>Läkemedelsbidrag</b>	287	305	292	292	292

\*Avser endast Jämtlands läns landsting 2014

## Utjämningsystemet

Beloppen i utjämningsystemet baseras på preliminära uppgifter enligt SKL:s prognos i april 2015. Det slutliga utfallet av utjämnningen 2016 fastställs i december 2015. Totalt för 2016 erhålls preliminärt 657 mkr för utjämnningen.

Utjämnningen för 2016 påverkas av Region Jämtland Härjedalens förändringar i skatteunderlag samt kostnadsstruktur.

## Generella statsbidrag

I mars 2015 godkände Sveriges Kommuner och Landstings styrelse en överenskommelse om statens bidrag till landstingen för läkemedelsförmånerna m m. Överenskommelsen gäller för år 2015. I bidraget ingår bland annat ersättning för 70 % av den beräknade kostnaden för hepatitläkemedel 2015 (för regionen ca 11 mkr). Överenskommelsen innehåller en vinst- och förlustdelningsmodell där återbetalning eller ytterligare statlig finansiering kan komma ifråga om kostnaderna avviker mer än 3 % av överenskommet belopp. Detta gäller landstingens

kostnad som helhet. För 2016 och framåt finns ingen överenskommelse och därför budgeteras läkemedelsbidraget till Region Jämtland Härjedalen på samma nivå som överenskommit 2015.

## Finansiella intäkter och kostnader

Budgeten för finansiella kostnader åren 2016-2018 avser till största delen pensionsförvaltarens prognostiserade finansiella kostnad för intjänandedelen på pensionsskulden för respektive år. Den finansiella kostnaden för pensioner består av ränte- och basbeloppsuppräknningar. För 2016 beräknas den finansiella kostnaden för pensioner till 15,7 miljoner kronor.

Övrig finansnetto avser framförallt ränteintäkter på likvida medel samt avkastning på placeringar.

Realisationsvinster och förluster budgeteras inte.

## Budgetramar per nämnd samt finansiering 2016-2018

I det här avsnittet redovisas hur Region Jämtland Härjedalens ekonomiska ramar fördelats mellan nämnder samt det investeringstak som gäller för regionen som helhet.

### Ekonomimodell

De ekonomiska ramarna utgår från en skattesats som är 11,20 kronor. 2016-2018 års ekonomiska rammar har, förutom när det gäller läkemedelskostnader i primärvården, räknats upp med 2,4 % vilket motsvarar Landstingsprisindex (LPIK inkl läkemedel) i SKL:s aprilprognos.

Läkemedelskostnaderna i primärvården har inte räknats upp.

Vid regionfullmäktige i juni fastställs finansplan med budgetramar per nämnd enligt nedan.

Under hösten pågår arbetet med att fördela budgetramar inom respektive nämnd. Inom nämnderna är ramuppräknningen differentierad avseende t ex lönekostnader, riks- och

regionvård, läkemedel och övriga kostnader. I november beslutar respektive nämnd om fördelning av budgetram inom nämnden.

Vid fullmäktiges möte i november tas beslut om eventuella justeringar i finansplanen.

### Budgetramar

#### Speciella satsningar / Ofinansierade behov / Inprioriteringar etc

I nedanstående tabell beskrivs satsningar och behov där beslut tagits om eventuellt införande, avslag, hantering och eventuell finansiering.

Nämnd (tkr)	Objekt	2016	2017	2018	Genomförs ja/nej	Finansiering
<b>Region styrelse</b>	Prio-grupp 1. Patienter i behov av postoperativ vård och övervakning, Natt öppen uppvakningsavdelning	2600	2600	2600	Nej	-
<b>Region styrelse</b>	Prio-grupp 1. Akuta tillstånd i behov av ambulanstransporter. Utöka ambulansresurser.	2400	2400	2400	Nej	-
<b>Region styrelse</b>	Prio-grupp 1. Osteoporos patienter. Läkemedel/injektionsbehandling hos patienter över 75 år som har haft en kot- eller höftfraktur	1400	1400	1400	Nej	-
<b>Region styrelse</b>	Kranskärllsjukdom. Fysisk träning inom hjärtrehabilitering.	450	450	450	Nej	-
<b>Region styrelse</b>	Prio-grupp 1. Funktionsnedsättning i form av trötthet, nedsatt koncentrationsförmåga, oro, psykisk diagnos eller demens. Införande av tyngdtäcke i Hjälpmedelscentralens sortiment	900	900	900	Ja	Finansieras via omfördelning inom befintlig budgetram. Inget ramtillskott.
<b>Regional utvecklings nämnd</b>	Infrastruktur Norrtåg. Bolagsadministration, internet ombord, hjulsvarv i Umeå.	900	900	900		Beslut tas i regionala utvecklingsnämnden. Inget ramtillskott.

Nämnd (tkr)	Objekt	2016	2017	2018	Genomförs ja/nej	Finansiering
<b>Regional utvecklings nämnd</b>	Infrastruktur Länstrafiken. Trafikavtal Ragunda, Underskott Bussgods, Förstärkningskostnad, rabatt för ungdom och seniorer, förberedelse för kontantfritt.	2600	2600	2600		Beslut tas i regionala utvecklingsnämnden. Inget ramtillskott.
<b>Regional utvecklings nämnd</b>	Infrastruktur Länstrafiken Varumärke. Strategi, info, fordonslackering med kringkostnader, hållplatsstoppar m m	5575			Nej	-
<b>Regional utvecklings nämnd</b>	Kompetens och utbildning Integration samordnare. Regionen har ett samordnings- och utvecklingsansvar för främst kommunernas insatser inom ramen för samverkansavtalet mellan kommunerna och regionen	700	700	700		Beslut tas i regionala utvecklingsnämnden. Inget ramtillskott.
<b>Regional utvecklings nämnd</b>	Kompetens och utbildning Kompetensplattformen. Regeringsuppdrag till regionerna utan särskild finansiering.	120	700	700		Beslut tas i regionala utvecklingsnämnden. Inget ramtillskott.
<b>Regional utveckling nämnd</b>	Attraktion och livsmiljö Demografi. Basverksamhet med två heltidstjänster inkl vissa kringkostnader. Ex samordning inflyttningsfrågor, statistikunderlag gällande befolkning, Medflyttarservice m m	1500	1500	1500		Beslut tas i regionala utvecklingsnämnden. Inget ramtillskott.
<b>Regional utvecklings nämnd</b>	Attraktion och livsmiljö Samordnare mobilisering. Mobilisering mot droger. Nuvarande finansiering täcker endast 60 % av behovet.	450	450	450		

Nämnd (tkr)	Objekt	2016	2017	2018	Genomförs ja/nej	Finansiering
<b>Regional utvecklings nämnd</b>	Nationalmuseum Norr Investeringsbidrag	500	1000	1700	Ja	Beslut Regionplan 2015-2017. Omfördelning budgetram mellan år.
<b>Regional utvecklings nämnd</b>	Driftbidrag. Förskjutning ett år jämfört med beslut i Regionplan 2015-2017.			500	Ja	Beslut Regionplan 2015-2017. Omfördelning budgetram mellan år.
<b>Finans förvaltning en</b>	Hälsoval ersättning till privata entreprenörer	2000	1500	2800	Ja	Finansförvaltning. Ramtillskott.

## Budgetramar per nämnd samt finansiering

Budgetram enligt RF juni Miljoner kronor	Budget 2015	Budget 2016	Plan 2017	Plan 2018
<b>Regionstyrelsen</b>	2 423,9	2 529,5	2 590,2	2 668,0
<b>Regionala utvecklingsnämnden</b>	300,7	306,8	314,6	325,2
<b>Vårdvalsnämnden</b>	648,6	646,4	658,2	673,2
<b>Revision</b>	5,1	5,2	5,4	5,5
<b>Patientnämnden</b>	3,0	2,8	2,8	2,9
<b>Förtroendevalda politiker</b>	25,3	24,8	25,0	25,4
<b>Finansförvaltningen</b>	264,4	170,8	167,4	144,5
<b>SUMMA BUDGETRAM ENLIGT RF juni 2015</b>	3 671	3 686	3 764	3 845
<b>FINANSIERING ENLIGT RF JUNI 2015</b>				
<b>Skatteintäkter</b>	2 615	2 738	2 830	2 923
<b>Inkomstutjämnning</b>	562	582	598	616
<b>Kostnadsutjämnning</b>	55	46	47	49
<b>Regleringsavgift/bidrag</b>	-44	-72	-85	-100
<b>Strukturbidrag</b>	101	101	101	101
<b>Läkemedelsbidrag</b>	288	292	292	292
<b>Finansiella intäkter</b>	18	15	15	15
<b>Finansiella kostnader</b>	-20	-16	-34	-51
<b>SUMMA FINANSIERING ENLIGT RF juni 2015</b>	3 575	3 686	3 764	3 845
<b>RESULTAT</b>	-96	0	0	0

## Förändring budgetramar

Regionstyrelsen: Under 2015 ska 12,9 miljoner omfördelas från Vårdvalsnämnden. 6 mkr har tillförts avseende kommande utvecklingskostnader för det vårdadministrativa systemet COSMIC samt 2,7 mkr avseende gemensam landstingsfinansiering av strålkanon på Akademiska sjukhuset. 25 mkr i medel för dyra vårdfall, i riks- och regionvården, har fördelats ut från Finansförvaltningen till verksamheterna i Regionstyrelsen. Inför 2016 har budgetramen minskats med 8,3 mkr avseende tillfälliga medel 2015 för bland annat varumärkesarbete i samband med regionbildning. Sänkning av internräntan har minskat budgetramen med 9,4 mkr. Från Regionstyrelsen har 5,6 mkr av uppräknigen för löner omfördelats till Finans för eventuella riktade lönesatsningar.

Regionala utvecklingsnämnden: Budgetramen har sänkt med 0,5 mkr avseende internränta när det gäller internt hyrda lokaler. Anslag på 0,6 mkr till avseende Nationalmuseum Norr har flyttats fram till 2017 och 2018.

Vårdvalsnämnden: Under 2015 ska medel motsvarande 12,9 mkr avseende upphandlade privata vårdgivare föras över till Regionstyrelsen.

Revision: Anslaget 2016 har räknats upp med 2,4 % jämfört med 2015.

Patientnämnden: 0,3 mkr i tillfälliga medel för införande av nytt datasystem 2015 har återtagits. I övrigt har budgetram 2015 räknats upp med 2,4 %

Förtroendevalda politiker: 2015 års budget har räknats upp med 2,4 % exklusive de delar som avser arvoden. Frysning av arvoden under mandatperioden medför en kostnadssänkning med ca 2,1 mkr under planperioden 2016-2018. Budgetramen har även räknats ned med 0,8 mkr som avsåg tillfälliga medel för utbildning av nytt fullmäktige 2015.

Finansförvaltningen: Budgetramen förändras bland annat beroende på nya prognostiserade

kostnader för pensioner samt med de omfördelningar som gjorts av budgetramar till andra nämnder.

## Avkastningskrav

Inom regionstyrelsens verksamhet har Folkandvården ett avkastningskrav för 2016 på 5 miljoner kronor.

## Resultatförbättrande åtgärder

Med anledning av att regionen prognostiserar (aprilprognos 2015) ett underskott för 2014 på – 265 miljoner kronor har beslut tagits om ett antal resultatförbättrande åtgärder.

I den Långsiktiga utvecklingsplanen för god ekonomisk hushållning finns resultatförbättrande åtgärder motsvarande 10 miljoner kronor 2015, 38 mkr 2016, 30 mkr 2017 samt 29 mkr 2018.

Målsättningen är att uppnå god ekonomisk hushållning från och med år 2020.

Utöver detta har Regionstyrelsen i april 2015 beslutat om följande åtgärder:

- Genomlysning av bemanningssituationen. Målet är att under 2015 reducera ökningen av antalet årsarbetare 2014 med 50 % vilket skulle ge en besparing på ca 20 miljoner kronor.
- Översyn av effektivitet i styrningen med rådande organisatoriska indelning.
- Inleda en fördjupad diskussion med landstinget Västernorrland om samverkan och samordning av verksamhet och funktioner.
- Generell översyn av områden inom regionen som kan samordnas och därigenom ge en ökad kostnadseffektivitet.
- Inrättande av särskilt kompetenskonto där medel tillförs baserat på resultatförbättringens storlek

### **Investeringsstak**

Region Jämtland Härjedalen ska prioritera investeringar som kan bidra till att visionerna för regionen kan uppnås.

Regionfullmäktige ska fastställa ett tak för investeringar varje år. Det teoretiska investeringsstaket utgörs av summan av årets resultat och avskrivningar. Det innebär att om resultatet är negativt och underskottet är större än årets avskrivningar finns egentligen inget teoretisk utrymme för investeringar. Därför är det viktigt att regionfullmäktige beslutar hur regionens totala investeringar ska vara.

För 2016 ska investeringsstaket vara 96 miljoner kronor varav 36 miljoner kronor avsätts till fastighetsinvesteringar. 60 miljoner kronor avsätts till övriga investeringar.

Enligt regionens nya regler för investeringar kommer ett investeringsråd att driva en prioriteringsdiskussion och bland annat lämna förslag till lokala potter (till exempelvis centrum, förvaltningar, fastigheter, IT) samt större strategiska investeringar.



## Finansiella mål samt resultat-, balans- och finansieringsbudget

I fullmäktiges uppgifter ingår enligt kommunallagen, 8 kap 5§, att för ekonomin ange de finansiella mål som är av betydelse för god ekonomisk hushållning. De målen preciseras i det här avsnittet. I det här avsnittet redovisas också resultat-, balans- och finansieringsbudget.

## Finansiella mål

### Långsiktigt hållbar ekonomi

För att uppnå det övergripande målet om en långsiktigt hållbar ekonomi krävs på längre sikt positiva ekonomiska resultat.

Mätetal	Mål för planperioden	Mål på längre sikt
<b>Ekonomiskt resultat efter finansnetto som procentandel av verksamhetens budgeterade nettokostnader</b>	0 %	2 %

### Kostnadskontroll

God kostnadskontroll är viktigt för att uppnå god ekonomi. Därför sätts mål för hur stor nettokostnadsökningen maximalt får vara. Målet för nettokostnadsutvecklingen är baserat på de resultatförbättrande åtgärder som planerats.

Mätetal	Budget 2016	Plan 2017	Plan 2018	Mål på längre sikt
<b>Nettokostnadsutveckling jämfört föregående år</b>	0 %	0 %	0 %	Ej högre än ökningen av skatter och generella statsbidrag

### Avtalstrohet

Ett verktyg för att begränsa nettokostnadsökningen är att i största möjliga mån göra inköp mot regionens upphandlade avtal. Avtalstroheten mäts som den andel av inköpen som skett mot upphandlade avtal.

Mätetal	Mål 2016	Mål 2017	Mål 2018	Mål på längre sikt
<b>Avtalstrohet</b>	90 %	92 %	95 %	Minst 95 %

### Investeringsstak

På lång sikt är målet att självfinansieringsgraden av investeringar ska vara 100 %. På kort sikt kommer inte detta att uppnås och därför blir det av regionfullmäktige beslutade investeringstaket begränsningen.

Mätetal	Mål 2016	Mål 2017	Mål 2018
<b>Investeringsstak</b>	96 mkr	96 mkr	100 mkr

# Resultat-, balans- och finansieringsbudget

## Resultatbudget

Nedanstående resultatmål förutsätter besparingar i nivån 250-300 miljoner kronor

Miljoner kronor	Resultat 2014*	Budget 2015	Prognos 2015**	Budget 2016	Plan 2017	Plan 2018
Verksamhetens intäkter	519,0	578,0	590,4	586,0	598,0	610,0
Verksamhetens kostnader	-3 939,7	-4 138,0	-4 316,9	-4 163,3	-4 252,6	-4 345,7
Avskrivningar	-105,2	-109,0	-118,1	-109,0	-109,0	-109,0
<b>Verksamhetens nettokostnader</b>	<b>-3 525,9</b>	<b>-3 669,0</b>	<b>-3 844,6</b>	<b>-3 686,3</b>	<b>-3 763,6</b>	<b>-3 844,7</b>
Skatteintäkter	2 427,2	2 615,4	2 619,0	2 737,7	2 829,7	2 923,2
Statsbidrag läkemedel	287,3	287,9	304,6	292,0	292,0	292,0
Generella statsbidrag ***	645,6	671,8	659,3	657,3	660,9	665,2
Finansiella intäkter	19,0	17,9	18,2	15,0	15,0	15,0
Finansiella kostnader	-14,9	-20,0	-21,5	-15,7	-34,0	-50,7
<b>Årets resultat</b>	<b>-161,8</b>	<b>-96,0</b>	<b>-265,0</b>	<b>0,0</b>	<b>0,0</b>	<b>0,0</b>

\* Avser endast organisationen Jämtlands läns landsting

\*\* Prognos efter april 2015

	Budget 2016	Plan 2017	Plan 2018
<b>***) Generella statsbidrag</b>			
Inkomstutjämning	582,6	597,8	615,9
Kostnadsutjämning	48,7	50,0	51,5
Regleringsavgift/bidrag	-72,3	-85,1	-100,5
Strukturbidrag	101,1	101,1	101,1
Överföring statsbidrag till kommunerna	-4,1	-4,1	-4,1
LSS statsbidrag/barnhabilitering landstingets del	1,2	1,2	1,2
<b>Summa</b>	<b>657,3</b>	<b>660,9</b>	<b>665,2</b>

## Balansbudget

I plan 2016-2018 förutsätts att avsättningar görs till pensionsportföljen för att på sikt motsvara avsättningen till kommande utbetalningar av pensioner (exklusive ansvarsförbindelsen för pensioner).

Miljoner kronor	Budget	Plan	Plan
	2016	2017	2018
<b>TILLGÅNGAR</b>			
<b>Anläggningstillgångar</b>			
Fastighet och inventarier	897,1	886,1	877,1
Värdepapper, andelar mm	53,8	53,8	53,8
Långfristiga fordringar	0	0	0
<b>Summa anläggningstillgångar</b>	<b>950,9</b>	<b>939,9</b>	<b>930,9</b>
<b>Omsättningstillgångar</b>			
Förråd	14,0	14,0	14,0
Kortfristiga fordringar	52,7	27,7	52,7
Kortfristiga placeringar	302,7	302,7	302,7
Pensionsportföljen	821,0	1046,0	1271,0
Likvida medel	78,6	93,8	102,9
<b>Summa omsättningstillgångar</b>	<b>1269,0</b>	<b>1484,2</b>	<b>1743,3</b>
<b>SUMMA TILLGÅNGAR</b>	<b>2219,9</b>	<b>2424,1</b>	<b>2674,2</b>
<b>SKULDER</b>			
<b>Eget kapital</b>			
Eget kapital	263,4	263,4	263,3
Årets resultat	0,0	0,0	0,0
<b>Summa eget kapital</b>	<b>263,4</b>	<b>263,3</b>	<b>263,4</b>
<b>Avsättningar</b>			
Avsättning pensioner	1 186,8	1 291,1	1 441,1
<b>Summa avsättningar</b>	<b>1 186,8</b>	<b>1 291,1</b>	<b>1 441,1</b>
<b>Skulder</b>			
Långfristiga skulder	104,0	203,9	303,9
Kortfristiga skulder	665,7	665,8	665,8
<b>Summa skulder</b>	<b>769,7</b>	<b>869,7</b>	<b>969,7</b>
<b>SUMMA EGET KAPITAL, AVSÄTTNINGAR OCH SKULDER</b>			
	<b>2219,9</b>	<b>2424,1</b>	<b>2674,2</b>
Ansvarsförbindelse pensioner	1920	1899	1895
Ansvarsförbindelse löneskatt	466	461	460

## Finansieringsbudget

Köp av värdepapper avser placering i pensionsportfölj.

Miljoner kronor	Budget 2016	Plan 2017	Plan 2018
<b>Tillförda medel</b>			
Internt tillförda medel	185,9	213,3	259,0
Förändring av kortfristiga placeringar	0,0	0,0	0,0
Förändringar av kortfristiga fordringar	50,0	25,0	-25,0
Minskning av långfristiga fordringar	0,0	0,0	0,0
Ökning av långfristiga skulder	100,0	100,0	100,0
<b>Summa tillförda medel</b>	<b>335,9</b>	<b>338,3</b>	<b>334,0</b>
<b>Använda medel</b>			
Nettoinvesteringar	-96,0	-98,0	-100,0
Köp av värdepapper	-225,0	-225,0	-225,0
Minskning av långfristiga skulder	0,0	0,0	0,0
<b>Summa använda medel</b>	<b>-321,0</b>	<b>-323,0</b>	<b>-325,0</b>
<b>Förändring likvida medel</b>	<b>14,9</b>	<b>15,3</b>	<b>9,0</b>

### Internt tillförda medel, år 2015, miljoner kronor.

Årets resultat	0,0
Avskrivningar	109,0
Ökning pensionsskuld inkl räntekostnader	76,9
<b>Summa</b>	<b>185,9</b>

# Bilagor

Bilaga 1 Fastighetsinvesteringsplan 2016-2018

Bilaga 2 Avgifter och taxor

Bilaga 3 Regionens engagemang i bolag, stiftelser och förbund etc

Bilaga 4 Ordlista

# Bilaga 1: Fastighetsinvesteringsplan 2016-2018

(150422)

År/Investering tkr				
	2016	2017	2018	
Aktivitet/Lokal	40000	40000		Kommentarer
<b>Tillgänglighetsanpassningar</b>	200	200	200	Kontinuerlig tillgänglighetsanpassningar av vårt fastighetsbestånd.
<b>Energiåtgärder</b>	2 000	2 000	2 000	Större investeringar som syftar till att minska energikostnader för landstinget (belysning, vent, klimatskal). Viktigt för att klara energimålen.
<b>Hissar</b>	5 500	5 000		Nya hissar i höghuset totalkostnad ca 18 miljoner varav 7,5 miljoner avsatt 2015. En hiss ska brandklassas för säkrare brandinsats.
<b>Ombyggnad plan 6 mm</b>	7 500	20 000	10 000	Ombyggnad av lokaler för kirurgi och ortopedmottagning samt anpassning av övriga ytor inom sjukhuset som är en förutsättning för ombyggnaden på plan 6. Projektet pågår sedan 2013.
<b>Odensala HC</b>	2 500			Uppdatering av Odensala HC, projektet pågår och 2,5 miljoner är avsatt 2015.
<b>Centraloperation</b>	2 000			Ombyggnad av 4 salar för bättre flöde och uppdukning samt förbättrad mottagning. 5 miljoner avsatt under 2015.
<b>Trådlöst nätverk</b>	4 000			Installation samt anpassning av huset för att möjliggöra ett heltäckande trådlöst nätverk.
<b>Renovering av pannrum las</b>	1 500	1 000		Teknisk livslängd av utrustning i "pannrummet" i Östersunds sjukhus har gått ut, stort investeringsbehov som ej ryms i vanliga underhållsbudgeten.
<b>Akuten</b>	500			Förändrad patientmottagande för triage med seniorläkare samt höjd säkerhet beträffande inpassage till akutvården av patienter och anhöriga.
<b>Psykiatri</b>	1 000			Ombyggnad och anpassning för att uppfylla myndighetskravet att separera barn och vuxna i vården.
<b>Plan 8</b>	4 000	1 000		Anpassning av lokalen för färre ineliggande patienter och ökad dagvård. Ombyggnad av två avdelningar till en verksamhet.
<b>Funäsdalens HC</b>	5 000	?		Bygga om lokalen så att nuvarande brister avseende patientflöde, hygien och arbetsmiljö förbättras.

År/Investering tkr				
	2016	2017	2018	
Aktivitet/Lokal	40000	40000		Kommentarer
Specialisttandvården		11 000		Förändring av logistik och utökade lokaler i hus 12 för att klara tandvårdens uppdrag
"Regionlokaler"				Anpassning av lokaler för gemensam regionbildning, lösning ej klar ännu.
BUP				Rivningskostnad för att använda tomten på annat sätt.
Produktionskök				Nytt produktionskök samt anpassning av alla patientkök kostar ca 40 miljoner och finansieras på annat sätt och belastar inte denna investeringsplan.
Summa	35 700	40 200	12 200	



## Bilaga 2: Avgifter och taxor

Avgifter och taxor specificeras i Region Jämtland Härjedalens avgiftshandbok. Arbeta för att förändra avgifts- och taxesystemet pågår.

Öppen vård		Avgift 2016 (kr)
Läkarbesök		
<b>Primärvård</b>	Dagtid	150
	Asylsökande	50
<b>Privata offentligt finansierade allmänläkare</b>	Jourtid	250
	Hembesök dagtid	200
<b>Specialiserad vård</b> <b>Privata offentligt finansierade specialistläkare</b>	Akuta besök utan remiss	300
	Akuta besök med remiss	0
	<b>Planerade besök:</b>	
	Första besök efter remiss	100
	Preoperativ bedömning inför inläggning	100
	Övriga besök (återbesök)	250
<b>Primär- och specialiserad vård</b>	Provtagningar, utan koppling till planerat besök	0
	Röntgen, utan koppling till planerat besök	0
	Telefonrecept, remiss för fotvård	60
	Kvalificerad telefonrådgivning som ersätter ett besök	100
	Oplanerade återbesök på grund av försämrat tillstånd inom 24 timmar	0
Sjukvårdande behandling		
<b>Besök hos distrikts-/sjuksköterska, sjukgymnast, logoped, psykolog, dietist, foterapeut, kurator, arbetsterapeut m.fl. yrkeskategorier som utövar sjukvårdande behandlingar.</b>		100
<b>Besök sjukvårdande behandling asylsökande</b>		25
Avgifter i samband med intyg för körkort efter rattonykterhet		
	Läkarbesök	150
	Provtagning	100
	Intyg enligt timtaxa, se grupp 4 nedan.	
Intyg, Hälsokontroller		
<b>Intyg och vissa hälsokontroller debiteras enligt följande gruppnivåer.</b>		
<b>För intygen tillkommer moms.</b>		
<b>Grupp 1</b>		0

Öppen vård		Avgift 2016 (kr)
<b>Grupp 2</b>		300
<b>Grupp 3</b>	<b>Timtaxa.</b> Annan vårdgivare än läkare som självständigt utfärdar intyg.	500
<b>Grupp 4</b>	<b>Timtaxa.</b> Avser läkare, lägsta avgift 500 kr. Tid därutöver 250 kronor per påbörjad 15-minutersperiod.	1 000
Gynekologisk hälsokontroll		
<b>Gyn cytologiskt cellprov</b>		150
Screening		
<b>Mammografi screening</b>		150
<b>Aortascreening</b>		150
Vaccinationer		
<b>Avgift vid vaccination ska alltid uttas med besöksavgift plus vaccinkostnad även när vaccinationen ges i samband med läkar- eller distriktssköterskebesök på grund av sjukdom.</b>		
<b>Läkarkontakt</b>	Vaccinationskostnad tillkommer vid läkarkontakt.	300
<b>Sjuksköterskekontakt</b>	Vaccinationskostnad tillkommer vid sjuksköterskekontakt.	300
<b>Riskgrupper och ålder över 65 år</b>	Undantag ska gälla vid vaccination mot influensa till personer över 65 år samt medicinska riskgrupper, där en total avgift i stället tas ut.	75
<b>Adoptionsresa</b>	I samband med adoptionsresor ska varken besöksavgift eller avgift för vaccination uttas. Gäller föräldrar och syskon.	0
<b>Resevaccination</b>	Kostnad för vaccin samt en hanteringskostnad på 100 kronor per vaccin tillkommer.	300
Hjälpmedel		
<b>Avgift vid första besöket plus en utprovning</b>		100
<b>Hörselhjälpmedel</b>	Ordinationsavgift för hörapparat. Överskjutande kostnad över 3 500 kronor per hörapparat betalas av hörapparatbäraren.	500
	Utprovning av maskers	200
<b>Synhjälpmedel</b>	Avståndsglas alt bifokalgas/progressiva glas. Avgift per glasögonpar.	400
	Glasögonbidrag, per år, till barn 0-7 år	700
	Glasögonbidrag eller kontaktlinsbidrag, per år, till patienter som opererats för gråstarr.	1 000
<b>Peruk och toupéer</b>	Hanteras av hjälpmedelscentralen, se nedan.	
Ortopedtekniska hjälpmedel		
<b>Avgift vid första besöket plus en utprovning</b>		100
<b>Egenavgift</b>	Egenavgift resår-, termo- och tygkorsetter	600
<b>Ortopediska skor</b>	Egenavgift Vuxna	1 000
	Egenavgift Barn	300

Öppen vård		Avgift 2016 (kr)
Inlägg, ortoser		300
Hjälpmiddelscentralens sortiment		
Hjälpmiddelscentralens sortiment är uppdelat i:		
<ul style="list-style-type: none"> <li>• egenansvar/egenvårdsprodukter – kan inte fås som hjälpmedel</li> <li>• egenansvar med kostnadstak 300 kr</li> <li>• egenavgift – kan även vara årsavgift eller serviceavgift</li> <li>• deponeringsavgift – återbetalas när hjälpmedlet återlämnas</li> <li>• hjälpmedel som utlånas kostnadsfritt</li> </ul> Hjälpmiddelscentralens regler finns på <a href="http://www.jll.se">www.jll.se</a>		
Tandvård		
Nedanstående patientavgifter ska gälla för nödvändig tandvård och tandvård som ett led i en sjukdomsbehandling. Högkostnadsskyddet gäller för besöken. För barn och ungdomar till och med det kalenderår de fyller 19 år gäller den avgiftsfria barn- och ungdomstandvårdens regler. Från och med den 1 januari det år patienten fyller 20 år till 20-årsdagen ska ingen patientavgift tas ut.		
Allmäntandläkare	Dagtid	150
	Jourtid	250
Specialisttandläkare	Dagtid	250
	Övrig tid	250
Tandhygienist		100
Ambulanstransport		
Eventuell befrielse av avgift t ex flera transporter under kort tidsperiod enligt riktlinjer.		
Avgiften uttas ej av barn och ungdomar		
Avgift per ambulanstransport		150
Särskilda avgiftsbefrielser		
Barn & ungdomar	Avgiftsbefrielsen för barn och ungdomar intill 20-årsdagen ska fortsätta. Detta gäller för läkarbesök och sjukvårdande behandlingar inom primär- och läns sjukvård samt hos privata, offentligt finansierade vårdgivare. För ungdomspsykiatrisk mottagning gäller avgiftsbefrielse intill 23-årsdagen.	-
	Uttag av patientavgift görs i dessa fall ej heller vid telefonrådgivning.	
Patienter utskrivna enligt LPT och LRV	I enlighet med vad som gällt under 2010 ska patienter som varit inskrivna på sjukhuset enligt LPT (lagen om psykiatrisk tvångsvård) och LRV (lagen om rättspsykiatrisk vård) vara befriade från patientavgift vid återbesök på psykiatriska kliniken inom sjukhuset.	-
Avgiftstak för patientavgift öppen vård		
Högekostnadsskydd	Avgiftstaket för sjukvårdsavgifter.	1 100
Debitering vid uteblivna patientbesök		
Patient som uteblir från ett bokat besök utan att ha meddelat mottagningen debiteras gällande patientavgift. Detta gäller även då patient har frikort, är avgiftsbefriad		

Öppen vård		Avgift 2016 (kr)
<b>(barn/ungdom, värnpliktig eller smittskyddsfall) samt enligt nedanstående vid:</b>		
<b>Mödravårdscentraler</b>	Barnmorska	100
	Läkare	150
<b>Barnvårdscentraler</b>	Sjuksköterska	100
	Läkare	150
<b>Röntgenverksamhet</b>		250
<b>Vaccinationer</b>	Besök hos sjuksköterska	300
	Besök hos läkare	300
<b>Hörcentralen</b>		100
<b>Fys lab</b>		250
<b>Lab.undersökningar</b>		100

Sluten vård		Avgift 2014 (kr)
<b>Av patienter som intas enligt LPT (lagen om psykiatrisk tvångsvård) eller LRV (lagen om rättspsykiatrisk vård) uttas ej avgift.</b>		
<b>Vid inläggning för operation, som inställs på grund av bristande kapacitet eller överbeläggning, uttas ej avgift.</b>		
<b>Ålder:</b>	0 - 19 år	0
	20 - 64 år	100
	65 år och äldre	80
<b>Personer under 40 år med hel sjuk- eller aktivitetsersättning erlägger en och samma avgift från och med första vård dagen.</b>		50
Avgifter då remittenten inte är verksam enligt lagen om läkevårdsersättning		
<b>Patientavgiften avskaffas vid besök på röntgen, fys lab och isotoplab. Motsvarande avgift tas i stället ut av den remitterande läkaren.</b>		
<b>När patient besöker klin lab för provtagning, debiteras den remitterande läkaren 100 kr + avgift för analys av provet enligt prislsta.</b>		

# Bilaga 3: Regionens engagemang i bolag, stiftelser och förbund

Region Jämtland Härjedalens verksamhet kan bedrivas i annan form än inom förvaltningsorganisationen om medborgarnyttan bedöms bli högre än om verksamheten drivits inom den egna organisationen. Samverkan med andra kan ibland vara ett alternativ. Arbetet med koncernfrågorna inom regionen utgår från den policy om ägarstyrning som antogs av landstingsfullmäktige i april 2006.

När Region Jämtland Härjedalen använder sig av begreppet ”koncernen” avses regionens verksamhet, hel- eller delägda aktiebolag, stiftelser där regionen är engagerat, bostadsrättsföreningar, kommunalförbund, finansiella samordningsförbund och gemensamma nämnder. I koncernredovisningen inkluderas företag där regionen utövar väsentligt inflytande. Med väsentligt inflytande menas att regionen har en röstandel motsvarande minst 20 procent eller tillsätter minst 20 procent av styrelseledamöterna.

## Koncernen 2016

<b>Bolag</b>	
Landstingsbostäder i Jämtland AB	Helägt bolag, 100 procent.
Vattenbrukcentrum Norr AB	Delägt bolag, 20 %.
Almi Företagspartner Mitt AB	Delägt bolag, 24,5 %
Torsta AB	Delägt bolag, 40 %
Länstrafiken i Jämtlands län AB	Helägt bolag, 100 procent.
<b>Stiftelser</b>	
Stiftelsen Jamtli	Det regionala basbidraget till stiftelsens drift ersätts med, 65% av Region Jämtland Härjedalen och 35% av Östersunds kommun, vilket utgör ca 30% av stiftelsens ekonomiska årsomsättning.
Stiftelsen Zenit	Jämtkraft AB:s stiftelse för forskning, Östersunds kommun, Mittuniversitetet och Region Jämtland Härjedalen.
<b>Bostadsrättsföreningar</b>	
Bostadsrättsföreningen Åkerärtan	Region Jämtland Härjedalens andel 64 procent av andelskapitalet
Bostadsrättsföreningen Lugnviks centrum	Region Jämtland Härjedalens andel 10 procent
Bostadsrättsföreningen Torvalla centrum	Region Jämtland Härjedalens andel 16 procent
<b>Övrigt</b>	
Kommunalförbund och finansiellt samordningsförbund	Norrlandstingens regionförbund (medlemmar är de fyra norrlandstingen)  Finansiellt samordningsförbund syftar till att ge förbundsmedlemmarnas aktörer (kommuner i Jämtlands län, Försäkringskassan, Arbetsförmedlingen samt Region Jämtland Härjedalen) bättre möjligheter att samordna och prioritera gemensamma insatser.
Gemensamma nämnder	Gemensam nämnd för upphandling, lagerhållning och distribution av sjukvårdsprodukter (Region Jämtland Härjedalen och alla kommuner i länet)  Närvård frostviken (Strömsunds kommun och Region Jämtland Härjedalen)

## Bilaga 4: Ordlista och förkortningar

### **Anläggningstillgång/omsättningstillgång**

Ett landsting har två sorters tillgångar: anläggningstillgångar och omsättningstillgångar.

**Anläggningstillgångar** är avsedda att användas eller ägas av verksamheten under längre tid. Dessa kan delas in i:

- materiella – till exempel maskiner, inventarier och fastigheter
- finansiella – till exempel aktier i dotterbolag
- immateriella – till exempel goodwill, patent- och licensrättigheter.

Motsatsen är **omsättningstillgångar**.

Dessa är avsedda att på kort sikt säljas, förbrukas eller på annat sätt omsättas i verksamheten. Exempelvis likvida medel (pengar), varor i lager eller fordringar på kunder och leverantörer.

### **Avsättning**

En skuld som är oklar när det gäller beloppet eller vid vilken tidpunkt den förfaller. En avsättning ska redovisas i balansräkningen om företaget förväntar sig en händelse där det är troligt att det kommer krävas resurser för att klara av åtagandet – och att företaget kan göra en uppskattning av det beloppet. Ett exempel på avsättning är kostnaden för pensioner.

### **Eget kapital**

Värdet av ett företags tillgångar med avdrag för skulder och avsättningar. Om regionens resultat är positivt (överskott) ökar det egna kapitalet, medan ett negativt resultat (underskott) minskar det egna kapitalet.

### **IB (Ingående balans)**

Det sammanlagda värdet av organisationens tillgångar, skulder och eget kapital vid årets början.

### **Investering**

Inköp av anläggningstillgångar (till exempel fastigheter, utrustning eller maskiner) som är tänkta att användas inom organisationen i över tre år och har inköpsvärde på minimum ett halvt basbelopp.

### **Regionkoncernen**

Region Jämtland Härjedalen med dess förvaltning samt de aktiebolag, ekonomiska föreningar och stiftelser där regionen har ett väsentligt inflytande.

### **Likvida medel**

Organisationens penningtillgodohavanden i kontanter: kassa, postgiro, bank och bankgiro men även utländska sedlar och erhållna checkar.

### **LPIK**

Prisindex med kvalitetsjusterade löner för landsting. Indexet används som underlag vid beräkningen av kostnaderna för löne- och prisutvecklingen i fasta löner och priser.

### **Nettoinvestering**

Årets investeringsutgifter efter avdrag för årets försäljning och utrantering.

### **Nettokostnad**

Verksamhetens intäkter (avgifter och ersättningar) minus verksamhetens kostnader (personal, material, tjänster och avskrivningar). Nettokostnaden finansieras med skatter och generella statsbidrag.

### **Resultat**

Skillnaden mellan intäkter och kostnader under en viss period.

### **Resultaträkning**

Uppställning som visar hur vinsten eller förlusten för perioden har uppkommit.

### **Skuld**

Åtagande att i framtiden betala eller på annat sätt fullgöra en ekonomisk förpliktelse till någon utomstående. Skulder som förfaller till betalning inom ett år benämns kortfristiga skulder, övriga skulder benämns långfristiga.

