



FINANSRAPPORT

Region Jämtland Härjedalen

2018-01-31



Sammanfattning

Översikt Upplåning

	2018-01-31	2017-12-31	2017-12-31
Lån (kr)	100 000 000	100 000 000	100 000 000
Derivat - ränteswappar (kr)	-	-	-
Genomsnittsränta	0,03%	0,03%	0,03%
Genomsnittsränta (inkl ränteswappar)	0,03%	0,03%	0,03%
Länemarginal mot Stibor 3m	0,47%	0,50%	0,50%
Genomsnittlig räntebindning (år)	1,28	1,36	1,36
Ränteförfall inom 1 år (kr)	40 000 000	0	0
Ränteförfall inom 1 år (%)	40%	0%	0%
Genomsnittlig kapitalbindning (år)	1,28	1,36	1,36
Kapitalförfall inom 1 år (kr)	40 000 000	0	0
Kapitalförfall inom 1 år (%)	40%	0%	0%
Marknadsvärde derivatinstrument (kr)	-	-	-

Avstämning mot finanspolicy

<i>Ränte och kapitalbindning</i>	Mål	Riskmandat	Utfall	Uppfyllt	
Kapitalbindning	2 år	1,5 år - 4 år	1,3 år	Nej ●	
Räntebindning	2 år	1,5 år - 4 år	1,3 år	Nej ●	
<i>Förfallostruktur</i>	Intervall	Riskmandat	Utfall	Uppfyllt	
Kapitalförfall	< 1 år	0% - 35%	40%	Nej ●	
Ränteförfall	< 1 år	0% - 35%	40%	Nej ●	
<i>Ränteförändring*</i>	Mål	2017-01-31	2018-01-31	Utfall	Uppfyllt
Genomsnittsränta	Max 0,65%	-	0,03%	-	-

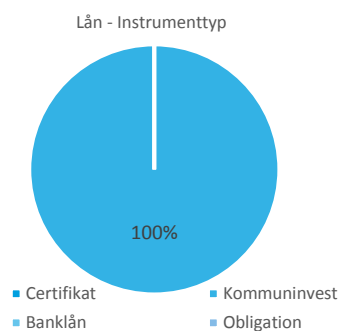
*Förändring av snitträntan den senaste 12-månadersperioden

1 Skuldportfölj

I tabellen nedan visas en sammanställning av Region Jämtland Härjedalens skuldportfölj

Skuldportfölj

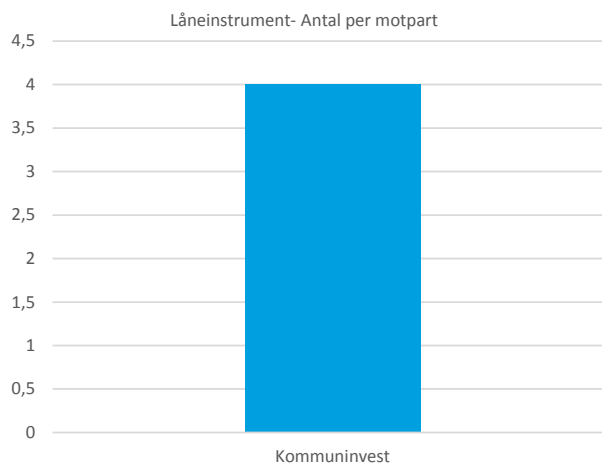
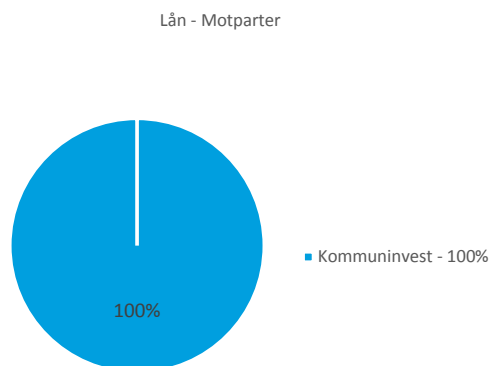
Instrumenttyp	Aktuell skuld	Andel av total skuld
Certifikat	0	0%
Kommuninvest	100 000 000	100%
Banklån	0	0%
Obligation	0	0%
Inlåning	0	0%
Summa	100 000 000	100%



1.1 Lån och kapitalbindning

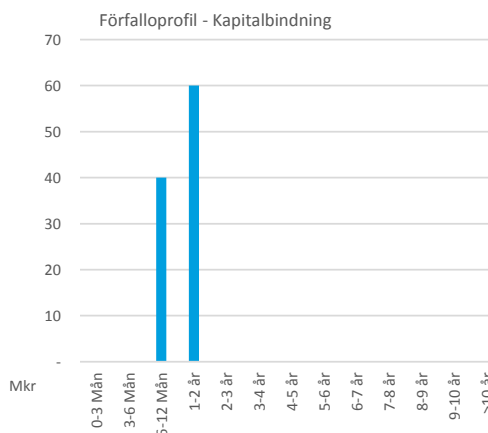
Lån

Motpart	Nominellt belopp	Antal	Andel av skuld
Kommuninvest	100 000 000	4	100%
Summa	100 000 000		100%



Kapitalbindning - Förfalloprofil

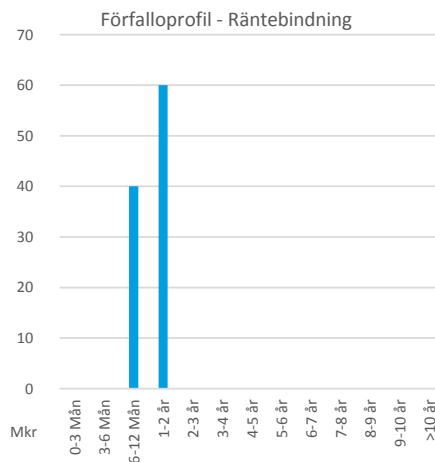
Intervall	2018-01-31	Andel av total skuld
0-3 Mån	0	0%
3-6 Mån	0	0%
6-12 Mån	40 000 000	40%
Summa inom 1 år	40 000 000	40%
1-2 år	60 000 000	60%
2-3 år	0	0%
3-4 år	0	0%
4-5 år	0	0%
5-6 år	0	0%
6-7 år	0	0%
7-8 år	0	0%
8-9 år	0	0%
9-10 år	0	0%
>10 år	0	0%
Summa förfall	100 000 000	100%



1.2 Derivatinstrument och räntebindning

Räntebindning - Förfalloprofil

Intervall	2018-01-31	Andel av total skuld
0-3 Mån	0	0%
3-6 Mån	0	0%
6-12 Mån	40 000 000	40%
Summa inom 1 år	40 000 000	40%
1-2 år	60 000 000	60%
2-3 år	0	0%
3-4 år	0	0%
4-5 år	0	0%
5-6 år	0	0%
6-7 år	0	0%
7-8 år	0	0%
8-9 år	0	0%
9-10 år	0	0%
>10 år	0	0%
Summa förfall	100 000 000	100%



2 Prognos räntekostnader

Prognoserna över räntekostnader bygger på en modell som grundar sig på simuleringar av forwardräntor. Simuleringarna ger en spridning över potentiella framtida utfall samt illustrerar sannolikheten för inom vilka nivåer den framtida räntan kan ha. I simuleringarna har följande huvudsakliga antaganden gjorts:

- Aktuell räntebindning antas vara önskad räntebindning under prognosperioden
- Alla certifikat som förfaller antas finansieras om med nya certifikat
- Alla FRN som förfaller antas bindas om till FRN med 2 x aktuell kapitalbindning med marginal som motsvara kapitalbindningskostnaden
- Alla fastränteobligationer som förfaller antas bindas om till fastränteobligationer med 2 x aktuell räntebindning
- Swappar som förfaller antas bindas om enligt följande: fasta benet 2 x räntebindningstiden, rörliga benet 3 månader
- Lånelöften antas rullas med identisk löptid och identiska villkor

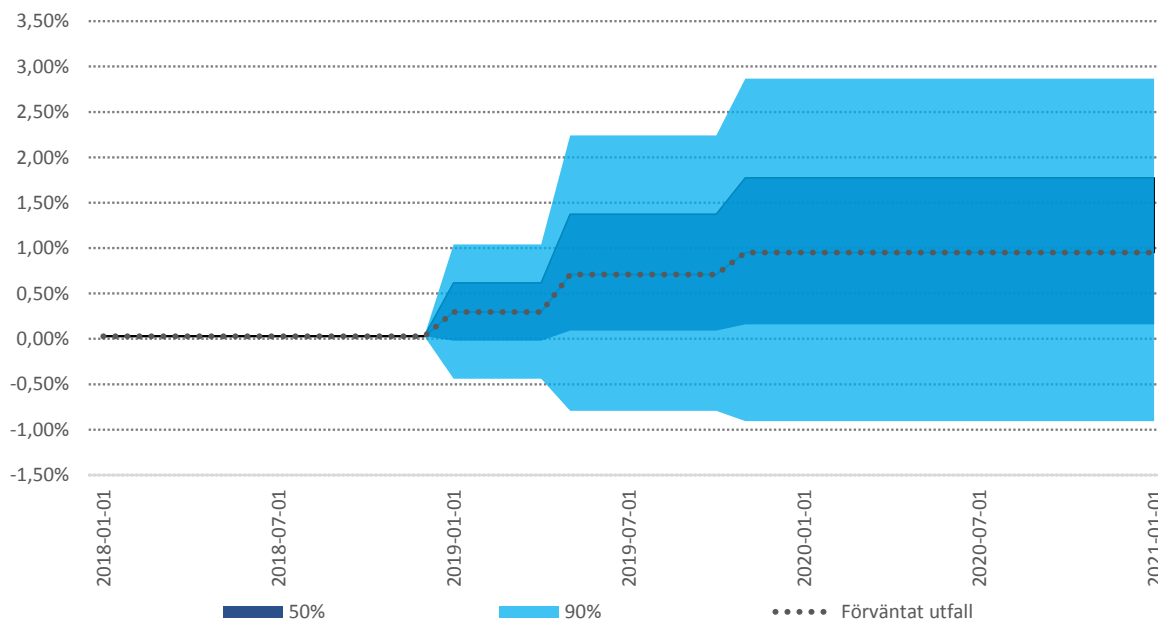
Översikt Upplåning

Nedan återfinns simuleringsresultaten på 1-3 års sikt, men också för de närmaste kalenderåren. Såväl förväntat resultat som de 5% sämsta respektive bästa utfallen inkluderas i tabellen. Vidare återfinns en graf som illustrerar förväntad ränteutveckling samt uppskattad spridning med olika sannolikhet.

	5% sämsta utfall		Förväntat utfall		5% bästa utfall	
	Procent	Tkr per år	Procent	Tkr per år	Procent	Tkr per år
2018	0,03%	28	0,03%	28	0,03%	28
2019	1,71%	1 709	0,53%	535	-0,62%	(615)
2020	2,87%	2 867	0,95%	951	-0,91%	(906)

	5% sämsta utfall		Förväntat utfall		5% bästa utfall	
	Procent	Tkr per år	Procent	Tkr per år	Procent	Tkr per år
År1	0,03%	28	0,03%	28	0,03%	28
År2	1,95%	1 946	0,61%	612	-0,69%	(693)
År3	2,87%	2 867	0,95%	951	-0,91%	(906)

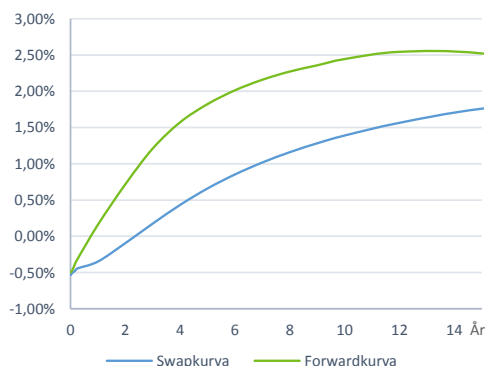
Estimerad räntekostnad låneportfölj



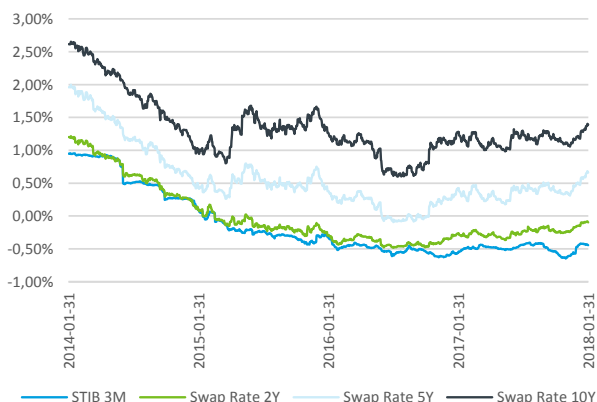
3 Marknadsnoteringar

De globala aktiemarknaderna inledde året starkt och samtliga större marknader avslutade månaden positivt. Räntor i USA har stigit kraftigt under månaden och för den nominella 10-åriga statsobligationen steg den med ca 30 punkter till följd av en bredbaserad avyttring bland investerare. Vidare följde dollarförsvagningen in i det nya året och sammanlagt föll valutatan 3,7% i januari. Stockholmsbörsen (SIX PRX) utvecklades starkt i början av månaden för att sedan falla något, vilket gav en total avkastning på 1,6%. Under slutet av månaden inleddes den svenska rapportssäsongen med blandade resultat där storbolagen H&M och Ericsson föll kraftigt efter respektive rapportsläpp. Den europeiska aktiemarknaden (MSCI Europe) steg 2,1% i lokal valuta, vilket motsvarar 1,6% i svenska kronor. Den globala aktiemarknaden (MSCI World) steg med 5,3% i lokal valuta och 1,5% i svenska kronor. Tillväxtmarknaderna (MSCI Emerging Markets) gick starkast under månaden och steg med hela 8,3% i lokal valuta och 4,4% i svenska kronor. Volatiliteten föll marginellt på den svenska aktiemarknaden (OMX 1Y) under januari, från 15,6% till 15,4%. På den amerikanska börsen (SPX 1Y) steg däremot volatiliteten, från 13,6% till 14,5% och även den europeiska börsens volatilitet (SX5E 1Y) steg från 15,2% till 15,4%. På valutamarknaden stärktes den svenska kronan mot samtliga större valutor under månaden med undantag för det brittiska pundet. Vid månadskiftet handlades en dollar på 7,88 kronor, en euro på 9,78 kronor och ett brittiskt pund på 11,18 kronor. På räntemarknaden steg yelden på den reala svenska statsobligationen 3104 (förfall 2028) med hela 22,5 punkter under månaden till -0,94% och den kortare 3102 (förfall 2020) steg med 18 punkter till -2,16%. Yelden på den nominella svenska statsobligationen 1053 (förfall 2039) steg under månaden med 9,5 punkter till 1,58% och även den kortare obligationen 1047 (förfall 2020) steg med 8,5 punkter till -0,31%. Vid månadskiftet var den 10-åriga svenska break-even inflationen 1,95%.

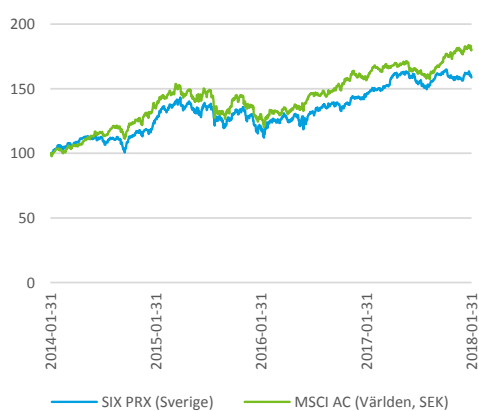
Swap- och forwardkurvor



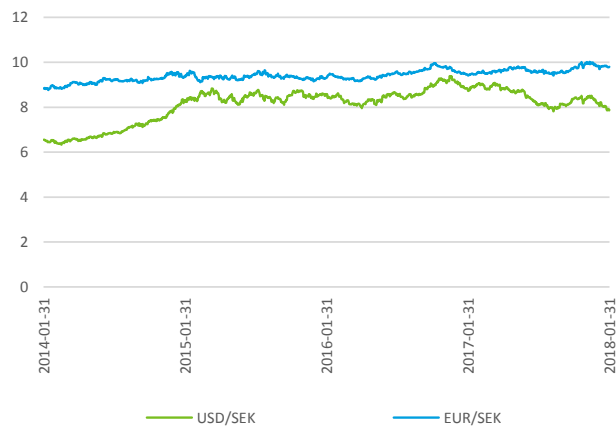
Ränteutveckling



Börsutveckling (indexerad)



Valutakursutveckling



Appendix A – Förteckning lån

Skuldportfölj

Region Jämtland Härjedalen

Instrument	Ref nr	Nominellt belopp (Tkr)	Motpart	Ränta	Räntebindning	Förfallodag
Kommuninvest 2Y FIX 0,02% 2019-11-12	92765	20 000	Kommuninvest	0,02%	1,78	2019-11-12
Kommuninvest 2Y -0,08% 2019-05-28	89267	40 000	Kommuninvest	-0,08%	1,33	2019-05-28
Kommuninvest 2Y 0,15% 2019-01-22	85653	2 050	Kommuninvest	0,15%	0,98	2019-01-22
Kommuninvest 2Y 0,14% 2019-01-22	85652	37 950	Kommuninvest	0,14%	0,98	2019-01-22
Summa		100 000				

Appendix C

Upplupen ränta*

Region Jämtland Härjedalen

Instrument	Ref nr	Instrument typ	Upplupen ränta
Kommuninvest 2Y FIX 0,02% 2019-11-12	92765	FIX	-1 033
Kommuninvest 2Y -0,08% 2019-05-28	89267	FIX	5 511
Kommuninvest 2Y 0,15% 2019-01-22	85653	FIX	-68
Kommuninvest 2Y 0,14% 2019-01-22	85652	FIX	-1 181
Summa			3 229

*Upplupen ränta är beräknad från och med sista räntebetalningsdag för respektive instrument.