

	2015	2016	2017	2018
Blekinge	94%	87%	71%	53%
Dalarna	59%	40%	42%	34%
Gotland	97%	96%	88%	94%
Gävleborg	90%	69%	59%	58%
Halland	95%	84%	42%	45%
Jämtland Härjedalen	74%	69%	84%	69%
Jönköping	90%	93%	61%	77%
Kalmar	94%	95%	94%	85%
Kronoberg	90%	81%	51%	35%
Norrbottnen	88%	85%	59%	50%
Skåne	94%	92%	85%	92%
Stockholm	94%	95%	90%	91%

Område Barn unga vuxna

2018-09-17

RS/2836/2017

Mikael Lec-Alsen

Tfn: 063-15 43 77

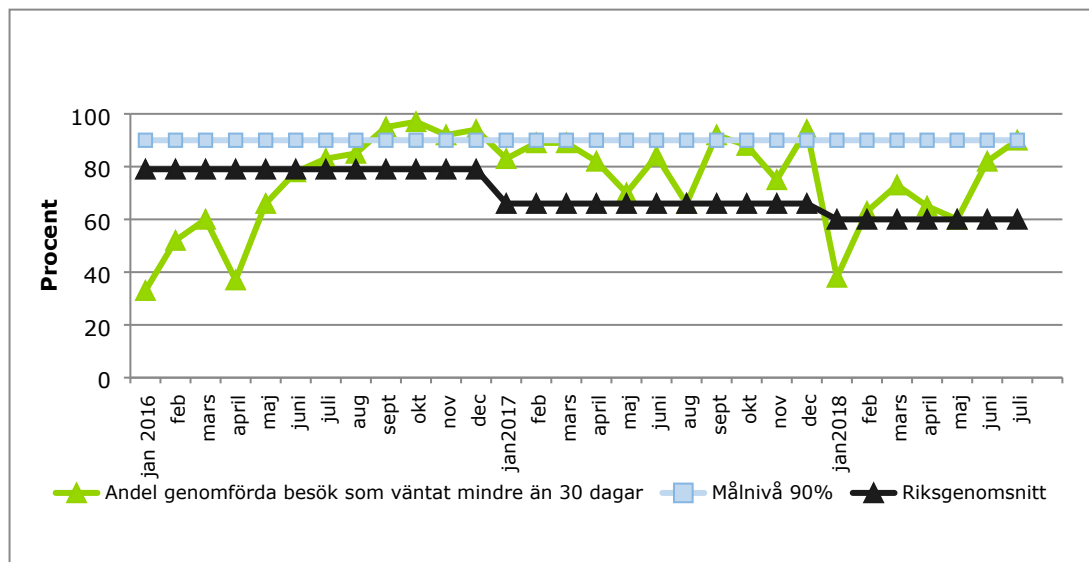
E-post: mikael.lec-alsen@regionjh.se

Rapport Uppföljning aktiva mål Samhälle - Tillgänglighet område barn och unga vuxna

Sammanfattning

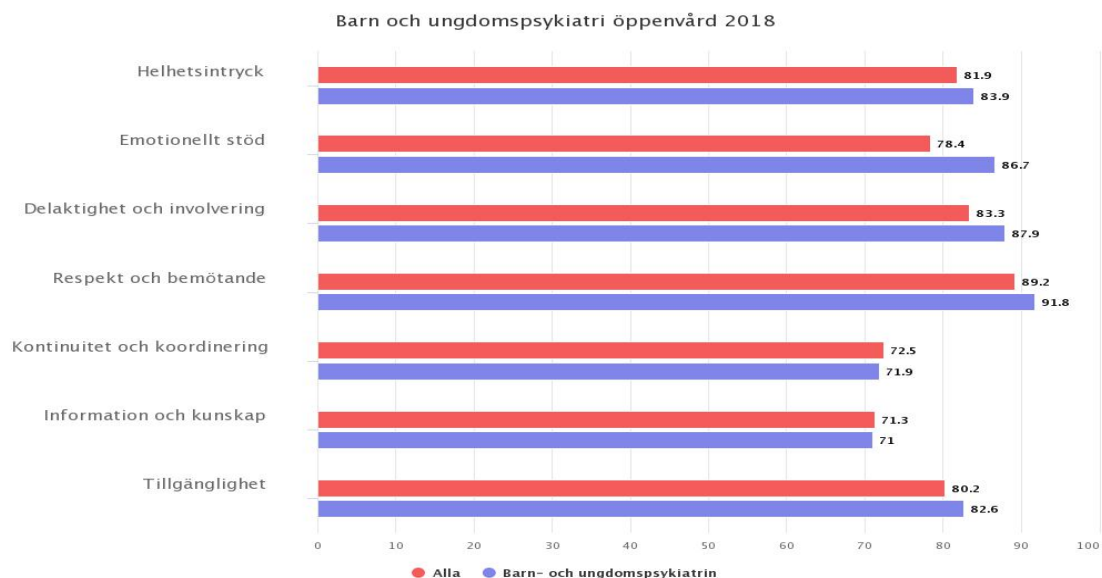
Tillgängligheten 2018 sammanfattningsvis något sämre än 2017. Samma utveckling ses i riket och förklaras av ökad tillströmning av patienter. Vi har klarat hålla uppe tillgängligheten hyfsat med oförändrade resurser genom att öka användandet av internetbehandlingar och start av BUP:s nya mottagningsverksamhet för första linje patienter. Statliga medel har till viss del möjliggjort detta. Start av IKB team och akutteam för egen BUP slutenvård medför förbättringar för de svårast sjuka patienterna men påverkar inte direkt tillgängligheten till BUP:s öppenvård. Resurserna i öppenvårdsteamerna är ansträngda och tillgängligheten är beroende av det ekonomiskt läget framåt och möjligheten till statliga medel. Stor del av personalen är också relativt nya i sina yrken och kompetensutvecklingsbehoven tar mycket resurser i anspråk. Att behålla personal över tid är en viktig strategisk fråga för att öka produktiviteten ytterligare på sikt. Verksamheten har ökat produktionen 2018 med 15% jämfört med 2017. Främst genom ökad användning av internetbehandling, start av mottagning för kortare första linje insatser samt fler gruppbehandlingar. Trots detta medför ökningen av antalet patienter att tillgängligheten fortfarande behöver förbättras trots ökad effektivitet i verksamheten.

ÅR	2012	2013	2014	2015	2016	2017	2018
Nya remisser Inkl. egen vårdbegäran	714	714	780	857	890	548 remisser 740 egen vårdbegäran Ej jämförbar statistik. Dock helt klart ökande, se antal patienter	
Örebro		75%	92%			87%	77%
Östergötland		86%	88%			89%	73%
Placering för Jämtland Härjedalen		19:e	16:e		7:e		9:e



Antal unika patienter	1086	1064	1365	1398	1455	1780	1850?
Arbetsmiljöindex		3,50	4,01	4,13	4,10	4,36	4,57

I skolåldrarna har nu närmare 10 % minst ett besök på BUP under 1 år. Liknande volymökningar ses i hela Sverige. IKB samt slutenvård BUP har kraftigt förbättrat omhändertagandet av de svårast sjuka patienterna men påverkar inte tillgängligheten för de stora volymerna av lindrig och måttlig psykisk ohälsa nämnvärt.



Färska resultat nationella patientenkäten 2018. Generellt bra resultat och över riksgenomsnitt på det mesta. Jämfört med 2013 bättre resultat. 2013 var resultat under riket på de flesta parametrarna. Dock var upplevd tillgänglighet bättre 2013 (nu strax över riksgenomsnittet, 2013 betydligt över snittet). De som är på BUP är alltså nöjda, problemet är de som inte får komma eller som väntar på utredning eller behandling. 2013 fanns undanträngningseffekter då nybesök trängde undan återbesök i syfte att klara kraven för att få statliga stimulansmedel. 2013 sågs missnöje med pågående behandling som ej kan ses nu 2018 då tex resultat för upplevt stöd är mycket bra

SKL:s Benchmark psykiatri samt genomlysningen 2017

Genomlysning och Benchmark psykiatri på SKL visade att 2016 hade verksamheten lägre personaltäthet än riksgenomsnittet. Dock 40% högre produktivitet än riksgenomsnittet inom barnpsykiatri i Sverige.

Efter omorganisation med befintliga resurser på BUV där 10 tjänster överfördes från BUH till BUP (insatser adhd gavs tidigare även på BUH vilket inte längre görs), samt nya

verksamheter (slutenvård och IKB) har verksamheten 2017 något högre personaltäthet per innevånare än riksgenomsnittet. Dock har ju BUP i vår region även första linjen och primärvårdsuppdraget vilket endast ett par landsting eller regioner har i övriga Sverige. Varför vår Barnpsykiatri behöver vara något högre bemannade för att även klara primärvårdsuppdraget i tillägg till att vara en specialistverksamhet. Produktiviteten fortfarande högre än riksgenomsnittet (+25%).